

УДК 338.2

*В.И. Лячин, З.Е. Шапорова,  
А.В. Цветцых, В.В. Иванецкая*

**ТЕХНОЛОГИЯ ФУНКЦИОНИРОВАНИЯ БИЗНЕС-  
АКСЕЛЕРАТОРА ИННОВАЦИОННЫХ ПРОЕКТОВ  
ПРЕДПРИЯТИЙ АГРОПРОМЫШЛЕННОГО КОМПЛЕКСА  
РЕГИОНА**

*В статье раскрыта сущность бизнес-акселератора, предложена технология его функционирования на предпосевной и посевной стадиях инновационного развития предприятий агропромышленного комплекса (АПК). Предложенная технология бизнес-акселератора основана на использовании специальных форм и способов государственно-частной поддержки инновационных процессов предприятий АПК региона.*

**Ключевые слова:** *отраслевой бизнес-акселератор, технология функционирования бизнес-акселератора, стадии инновационного развития предприятий АПК, инновационные проекты предприятий АПК.*

*V.I. Lyachin, Z.E. Shapороva,  
A.V. Tsvettsykh, V.V. Ivanitskaya*

**THE TECHNOLOGY OF FUNCTIONING OF THE BUSINESS  
ACCELERATOR FOR INNOVATIVE PROJECTS OF THE  
ENTERPRISES OF AGRO-INDUSTRIAL COMPLEX  
OF THE REGION**

*In the article the essence of a business accelerator is described, the technology of its functioning on pre-seed and seed stages of innovative development of the enterprises of agro-industrial complex (agrarian and industrial complex) is offered. The offered technology of a business accelerator is based on use of special forms and ways of state-private support of innovative processes of the agrarian and industrial complexes enterprises of the region.*

**Key words:** *branch business accelerator, technology of functioning of a business accelerator, stage of innovative development of the agrarian and industrial complexes enterprises, innovative projects of the agrarian and industrial complexes enterprises*



В настоящее время перед Красноярским краем стоит необходимость поиска и использования новых источников экономического роста, в ос-

нове которых ведущую роль играл бы интеллект, предпринимательская государственно-частная инициатива и капитал. Одним из таких источников экономического роста является производство конкурентоспособного сельскохозяйственного сырья и продовольственной продукции на территории региона. Эффективное решение данной задачи возможно только на основе создания и коммерциализации новых технологий (продуктов), учитывающих специфику региональных природно-климатических и социально-экономических условий. Вместе с тем высокий уровень риска создания и коммерциализации новых технологий АПК требует использования новых технологий государственно-частного партнерства. По нашему мнению, эффективными технологиями, обеспечивающими согласование государственных и предпринимательских интересов при решении задач инновационного развития АПК региона, являются специальные технологии отраслевых бизнес-акселераторов.

Под бизнес-акселератором мы понимаем специальную форму комплексной предпринимательской поддержки инновационной деятельности, обеспечивающей интенсификацию разработки и коммерциализации новой технологии (продукта) [2]. Разработка и коммерциализация новой технологии осуществляется в определенной последовательности. Проведенные авторами исследования [1, 3, 4] и обобщение материала, посвященного рассмотрению стадий инновационного процесса, позволили выделить соответствующие им стадии инновационного развития предприятия АПК:

- 1) предпосевная стадия (идея-НИР);
- 2) посевная стадия (НИОКР-прототип);
- 3) стадия старт-ап (создание инновационного продукта (технологии), начало коммерциализации);
- 4) стадия роста и развития (продукт-бизнес – модификация технологии или продукта).

В составе бизнес-акселератора создается экспертная комиссия из участников (институтов), осуществляющих как нефинансовую, так и финансовую поддержку проектов предприятий АПК. Состав участников экспертной комиссии, формы и способы поддержки определяются особенностями стадий инновационного процесса. Возможный состав участников (институтов) бизнес-акселератора, оказывающих финансовую поддержку инновационным процессам, представлен в таблице 1.

Таблица 1

**Участники бизнес-акселератора и его экспертной комиссии, оказывающие финансовую поддержку инновационным процессам**

Стадии инновационного развития, их содержание		Участники (институты) бизнес-акселератора, оказывающие финансовую поддержку
Стадии	Состав процессов	
Предпосевная ( <i>pre-seed</i> )	Фундаментальные исследования – прикладные исследования – идея (ФИ-ПИ-И)	Российский научный фонд (РНФ), Российский фонд фундаментальных исследований (РФФИ), исследовательский коллектив, друзья, бизнес-ангелы, Красноярский краевой фонд поддержки и научно-технической деятельности
Посевная или начальная ( <i>seed</i> )	Составление технического задания – (ОКР: создание прототипа-макета) – (ОКР: создание опытного образца) – патентование	РНФ, РФФИ, основатели, друзья и родственники, бизнес-ангелы, Фонд содействия развитию малых форм предприятий в научно-технической сфере
Запуск ( <i>start-up</i> )	(ОКР: совершенствование опытного образца) – запуск мелкосерийного производства (МП) – (ОКР: доработка)	Бизнес-ангелы, Краевой венчурный фонд, ОАО «Российская венчурная компания», ОАО «РОСНАНО», частные венчурные фонды, уполномоченные банки
Стадии роста и развития	МП – промышленное освоение (ПО); (ОКР: модификация продукта или технологии) – ПО	Фонды прямых инвестиций, банковские кредиты, Краевой венчурный фонд, ОАО «Российская венчурная компания», ОАО «РОСНАНО», уполномоченные банки

Инвестирование в инновационное развитие предприятий АПК в рамках бизнес-акселератора может осуществляться по инициативе экспертной комиссии с привлечением нескольких способов и форм, систематизированных в таблице 2. Состав возможных участников (институтов) бизнес-акселератора, оказывающих нефинансовую поддержку (экспертиза, сопровождение инновационных процессов) рассматриваемым проектам, представлен в таблице 3. Представители данных институтов могут также входить в состав формируемой экспертной комиссии бизнес-акселератора.

*Таблица 2*

**Способы (формы) инвестирования по стадиям развития  
предприятия АПК**

Стадии инновационного развития предприятия	Способы (формы) инвестирования
Предпосевная ( <i>pre-seed</i> )	Государственные субсидии, гранты, собственные средства инициаторов (партнеров)
Посевная или начальная ( <i>seed</i> )	Государственные субсидии, гранты, собственные средства инициаторов (партнеров)
Запуск ( <i>start-up</i> )	Государственные субсидии, лизинг, инвестиционный налоговый кредит, проектное финансирование, собственные средства
Стадии роста и развития	Государственные субсидии, лизинг, налоговые каникулы, инвестиционный налоговый кредит, акционирование, проектное финансирование, собственные средства

*Таблица 3*

**Участники бизнес-акселератора, оказывающие нефинансовую  
поддержку инновационным процессам**

Стадии инновационного развития предприятия	Состав участников бизнес-акселератора, осуществляющих нефинансовую поддержку (экспертиза, сопровождение)
Предпосевная ( <i>pre-seed</i> )	Университеты, НИИ, КРИТБИ, ресурсные центры, бизнес-ангелы
Посевная или начальная ( <i>seed</i> )	Университетские, городские бизнес-инкубаторы, центры прототипирования, инжиниринговые центры, КРИТБИ, бизнес-ангелы, выставочно-деловые центры, Министерство сельского хозяйства Красноярского края
Запуск ( <i>start-up</i> )	Университетские, городские бизнес-инкубаторы, инжиниринговые центры, КРИТБИ, технопарки, промышленные парки, бизнес-ангелы, выставочно-деловые центры, Министерство сельского хозяйства Красноярского края
Стадии роста и развития	Центры прототипирования, инжиниринговые центры, технопарки, промышленные парки, выставочно-деловые центры, Министерство сельского хозяйства Красноярского края, Центр поддержки экспортно-ориентированных малых и средних предприятий Красноярского края

Принимая во внимание результаты теоретических исследований сущности и особенностей бизнес-акселератора, мы разработали предложения по формированию технологии функционирования бизнес-акселератора с учетом особенностей соответствующей фазы развития инновационной компании. Предлагаемая технология функционирования бизнес-акселератора может быть конкретизирована в виде специальной схемы ее алгоритма (рис.).

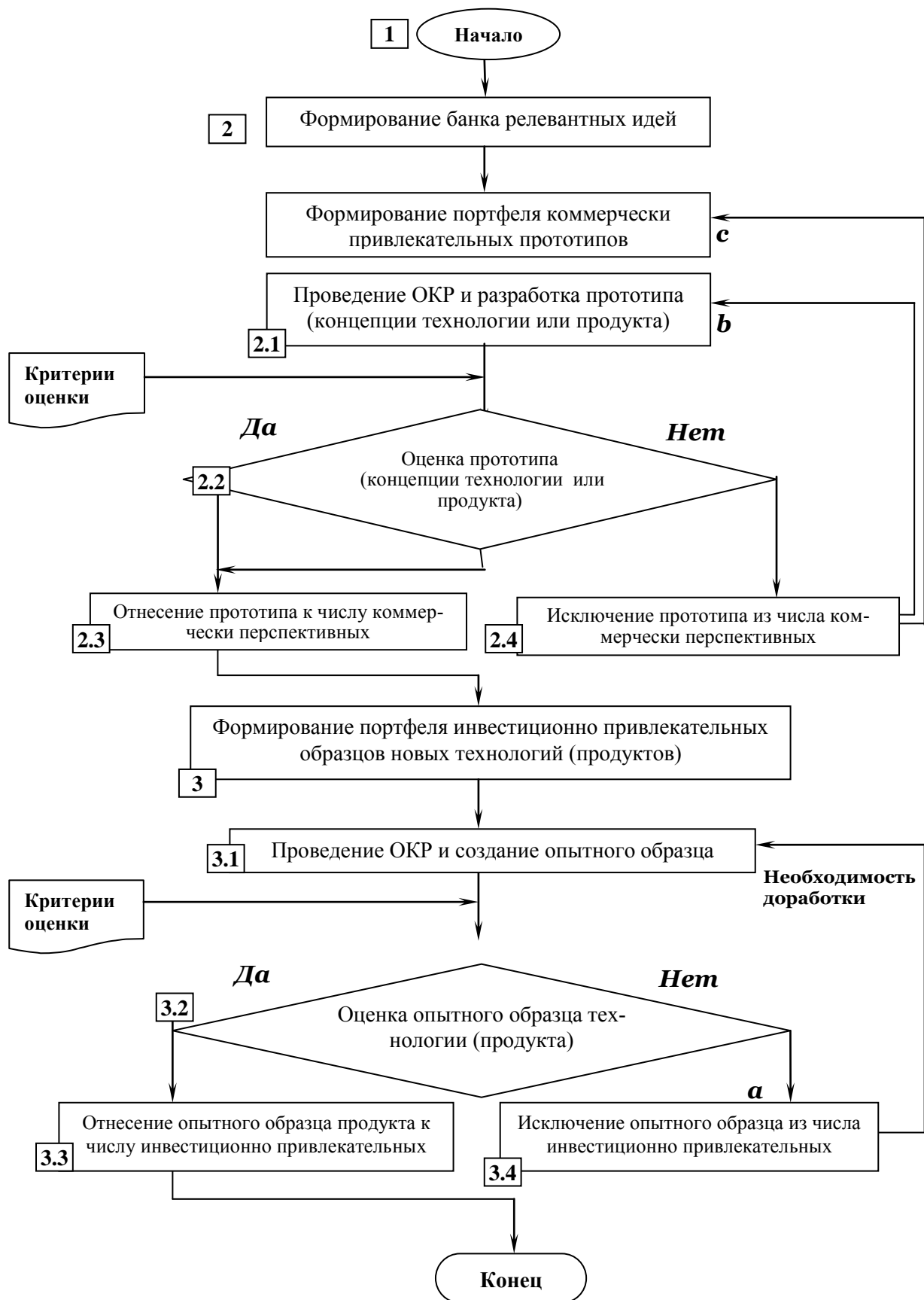


Схема алгоритма технологии функционирования бизнес-акселератора на предпосевной и посевной стадиях инновационного развития предприятий АПК

На этапе 1 (**предпосевная фаза**) деятельности экспертная комиссия бизнес-акселератора осуществляет формирование банка допустимых идей ( $d_i$ ) на основе оценки их конкурентоспособности по системе специальных критериев – индикаторов конкурентоспособности, предложенных в таблице 4.

На этапе 2 (**фаза посевных инвестиций**) развития предприятия осуществляются инвестиции в ОКР и создание опытного образца технологии (продукта).

Экспертная комиссия проводит оценку эффективности процессов посевной стадии с использованием специальной системы критериев – индикаторов эффективности, предложенных также в таблице 4.

*Таблица 4*

**Индикаторы процессов посевной стадии развития  
предприятия**

Индикатор эффективности	Условное обозначение	Нормативное значение	Пояснение
<b>Процессы «Составление технического задания – (ОКР: создание прототипа-макета)</b>			
Соответствие приоритетным национальным интересам	$Y_1$	$Y_1 = 5$	Определяется степень соответствия ОКР приоритетным национальным интересам
Соответствие прототипа требованиям целевого сегмента (коммерческий потенциал)	$Y_2$	$Y_2 = 5$	Определяется соответствие показателей качества прототипа требованиям потенциальных потребителей продукта
Инновационность	$Y_3$	$Y_3 = \text{от } 4 \text{ до } 5$	Оценивается степень новизны прототипа
Перспективы развития прототипа и разработки опытного образца	$Y_4$	$Y_4 = 5$	Дается оценка вероятности достижения поставленных задач по созданию нового образца технологии (продукта)
<b>Процессы «(ОКР: создание опытного образца) – патентование»</b>			
Технический уровень опытного образца	$Z_1$	$Z_1 = 5$	Выявляется степень воплощения в новом продукте планируемых технических свойств
Технико-экономический уровень опытного образца	$Z_2$	$Z_2 = 5$	Анализируется степень воплощения в новой технологии (продукте) планируемых технико-экономических свойств
Уровень затрат на создание опытного образца и запуск пробной партии	$Z_3$	$Z_3 = 5$	Исследуются затраты ресурсов на разработку опытного образца, должны быть минимальными

При несоответствии концепции прототипа пороговым значениям индикаторов (оценка проводится экспертным методом) экспертная комиссия бизнес-акселератора исключает его из числа коммерчески перспективных (**вариант с**). В случае наличия потенциала совершенствования прототипа (технологии или продукта) проводятся дополнительные ОКР (**вариант b**). При удовлетворении результатов процесса «идея-ОКР-прототип» нормативному уровню индикаторов коммерческой перспективности и интегральному условию  $p_i = 0,8 - 1$  (нормативному размеру коэффициента конкордации) конкурсная комиссия принимает решение о включении прототипа в число коммерчески перспективных – *формирование портфеля коммерчески привлекательных прототипов (вариант а)* и организует привлечение специальных способов или форм инвестиций (табл. 3) в создание опытного образца технологии (продукта)

Далее экспертная комиссия формирует портфель инвестиционно привлекательных образцов технологий (продуктов) (этап 3). Создается экосреда, необходимая для разработки опытного образца технологии (продукта), освоения (запуска производства пробной партии). При удовлетворении результатов процессов «(ОКР: создание опытного образца) – патентование» нормативному уровню индикаторов инвестиционной привлекательности и интегральному условию – нормативному размеру коэффициента конкордации  $p_i = 0,8 - 1$  экспертная комиссия принимает решение о включении опытного образца в число инвестиционно привлекательных – *формирование портфеля инвестиционно привлекательных образцов новых технологий (продуктов) (вариант а)* и организует привлечение инвестиций в создание опытного образца технологии (продукта).

По завершении процессов посевной стадии экспертная комиссия бизнес-акселератора формирует портфель источников (способов, форм) инвестирования в выбранные стартапы, а также определяет перечень других целевых форм и способов их поддержки.

Таким образом, эффективное решение задач развития АПК Красноярского края требует развития новых форм и способов государственно-частной поддержки инновационной деятельности в регионе, которые могут быть эффективно реализованы в специальных технологиях отраслевых бизнес-акселераторов.

## Литература

1. *Цветцых А.В., Иваницкая В.В.* Элементы инновационной инфраструктуры Красноярского края: современное состояние и перспективы развития // Молодежь и наука XXI века: мат-лы XV Междунар. науч.-практ. форума студентов, аспирантов и молодых ученых. – Красноярск, 2014.
2. *Цветцых А.В., Иваницкая В.В.* Новые формы государственно-частного партнерства в сфере реализации инновационных проектов

на территории Красноярского края // Человек, семья и общество: история и перспективы развития: мат-лы III Междунар. науч.-образоват. форума. – Красноярск, 2014.

3. Цветцых А.В., Иваницкая В.В. Инновационный бизнес в АПК: сущность и стадии развития // Проблемы современной аграрной науки: мат-лы Междунар. заоч. науч. конф. (15 октября 2014 г.). – Красноярск, 2014.
4. Цветцых А.В., Иваницкая В.В. Риски инновационной деятельности в агропромышленном комплексе: классификация и методы противодействия // Проблемы современной аграрной науки: мат-лы Междунар. заоч. науч. конф. (15 октября 2014 г.) – Красноярск, 2014.



УДК 336.22

Т.В. Витвицкая

### ПРЕИМУЩЕСТВА И НЕДОСТАТКИ ВВЕДЕНИЯ ИНСТИТУТА КОНСОЛИДИРОВАННЫХ ГРУПП НАЛОГОПЛАТЕЛЬЩИКОВ

*В статье изложены необходимость и задачи введения института консолидированных групп налогоплательщиков (КГН) в РФ, а также условия, обуславливающие негативные последствия данного нововведения, даны предложения по совершенствованию его администрирования.*

**Ключевые слова:** КГН, налог на прибыль организаций, налоговое доходы, налоговое администрирование

T.V. Vitvitskaya

### THE ADVANTAGES AND DISADVANTAGES OF INTRODUCING THE INSTITUTION OF CONSOLIDATED GROUPS OF TAXPAYERS

*The article describes the need and objectives of introducing the institution of consolidated groups of taxpayers in the Russian Federation, as well as conditions that contribute to the negative effects of this innovation, there are suggestions for the improvement of its administration.*

**Key words:** consolidated group of taxpayers, tax on profits, tax revenues, tax administration



Согласно Большому толковому словарю русского языка, под консолидацией следует понимать действие в соответствии глаголами «консо-