

**ОЦЕНКА УРОВНЯ ФИНАНСОВО-ЭКОНОМИЧЕСКОЙ
СТАБИЛЬНОСТИ СЕЛЬСКОХОЗЯЙСТВЕННЫХ
ОРГАНИЗАЦИЙ КРАСНОЯРСКОГО КРАЯ**

E.V. Pykhanova, E.Yu. Vlasova

**THE ASSESSMENT OF THE LEVEL OF FINANCIAL
AND ECONOMIC STABILITY OF AGRICULTURAL
ORGANIZATIONS OF KRASNOYARSK REGION**

В условиях экономических санкций особо остро стоит проблема продовольственной безопасности каждого региона России. На наш взгляд, продовольственную безопасность Красноярского края должны обеспечивать сельскохозяйственные организации. Но деятельность сельскохозяйственных организаций края не стабильна. За последние одиннадцать лет было вновь создано 456 и реорганизовано 520 хозяйств. Из всех хозяйств, находящихся на рынке продовольствия края в период с 2003 по 2014 г., 42,86 % проработали менее трех лет, а на их развитие и функционирование выделялись средства из федерального и регионального бюджета. В качестве негативного момента также следует отметить значительное сокращение численности работников, занятых в сельскохозяйственном производстве, и, соответственно, увеличение нагрузки на одного работника. Кроме того, более половины сельскохозяйственных организаций относятся к малым предприятиям, что не позволяет в полном объеме обеспечить продовольственную безопасность региона. В 2014 г. уровень продовольственной безопасности Красноярского края в целом был очень низкий. Наиболее благополучной была ситуация в Ачинской и Южной группах районов, уровень продовольственной безопасности Северной группы районов Красноярского края близок к нулевому. По мнению авторов, решение проблемы продовольственной безопасности Красноярского края невозможно без объективной оценки уровня финансово-экономической стабильности каждого субъекта продовольственного рынка. С этой целью было построено рейтинговое число рыночной стабильности и выделены пять групп финансово-экономической стабильности. Предложенная методика была положена в основу разработки организационно-экономического механизма обеспечения импортозамещения и продовольственной безопасности Красноярского края.

Ключевые слова: *продовольственная безопасность, производственный потенциал, вероятность банкротства, рыночная стабильность, окупаемость затрат, рынок продовольствия.*

In the context of economic sanctions, particularly acute is the problem of food security of each region of Russia. In our opinion, the food security of Krasnoyarsk region should provide agricultural organizations. But the activity of agricultural organizations of the region is not stable. Over the past eleven years 456 farms were re-created and 520 farms reorganized. Of all farms that are in the food market of the region in the period from 2003 to 2014, 42.86 % worked less than three years ago and for their development and operation of the funds were allocated from the federal and regional budgets. As a negative moment it should be noted significant reduction in the number of employed workers in agriculture, and therefore the burden on a worker increases. In addition, more than half of agricultural enterprises are small businesses that do not allow fully ensuring food security of the region. In 2014 the level of food security of Krasnoyarsk region in general was very low. The most prosperous was the situation in Achinsk and Southern group of Krasnoyarsk region areas. Food the security of Northern Group of Krasnoyarsk region area is close to zero. According to the authors, the decision of food security problems of Krasnoyarsk region is impossible without objective assessment of the level of financial and economic stability of each subject of the food market. For this purpose the rating of the number of market stability was constructed, and five groups of financial and economic stability were identified. The proposed method was the basis for the development of organizational and economic mechanism for import and food security of Krasnoyarsk region.

Keywords: food security, productive capacity, the probability of bankruptcy, market stability, cost recovery, food market.



В соответствии с п.2 «Доктрины продовольственной безопасности Российской Федерации»: «Стратегической целью продовольственной безопасности является обеспечение населения страны безопасной сельскохозяйственной продукцией ... и продовольствием» [1].

На рынке продовольствия сельскохозяйственной продукции в Красноярском крае находятся сельскохозяйственные организации, крестьянские фермерские хозяйства и личные подсобные хозяйства.

Но продовольственную безопасность в регионе должны обеспечивать сельскохозяйственные организации, так как деятельность фермерских хозяйств и личных подсобных хозяйств практически не контролируется. Кроме того, необходимо учитывать, что одним из каналов реализации продукции, произведенной в фермерских и личных подсобных хозяйствах, являются сельскохозяйственные организации, что влечет за собой «повторный счет» и, соответственно, завышение фактических объемов продукции на рынке продовольствия.

Ежегодно на рынке продовольствия Красноярского края осуществляло свою хозяйственную деятельность от 349 (2014 г.) до 433 (2007 г.) сельскохозяйственных организаций различных форм собственности (рис. 1).

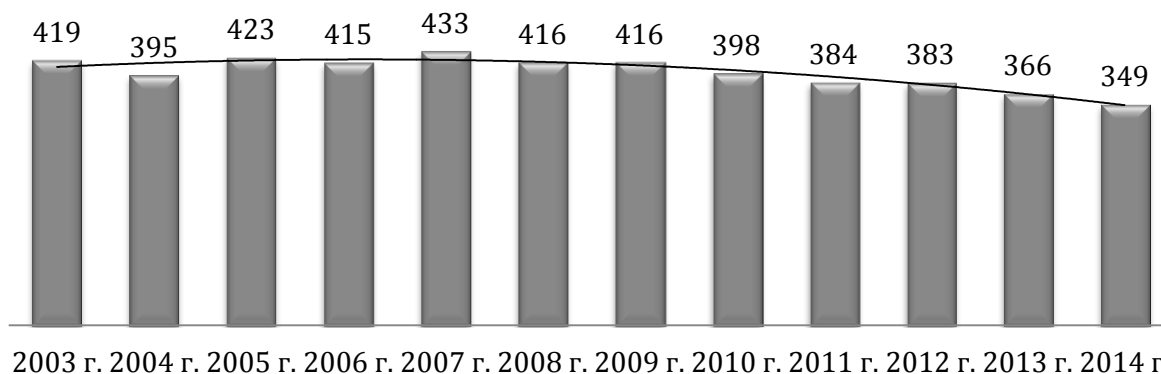


Рис. 1. Динамика числа хозяйств

За последние одиннадцать лет было вновь создано 456 и реорганизовано 520 хозяйств.

В 2003 г. в структуре сельскохозяйственных организаций преобладали сельскохозяйственные производственные кооперативы и закрытые акционерные общества, в 2014 г. – общества с ограниченной ответственностью (рис. 2).

Такие структурные изменения организационно-правовой формы собственности нельзя оценить положительно, так как, с одной стороны, оставшиеся на рынке хозяйства в большинстве своем являются коммерческими и поэтому не подчиняются органам управления края, с другой – бухгалтерская отчетность ООО не подлежит обязательному аудиту и не требует создания резервного капитала, который служит гарантом стабильности функционирования предприятий.

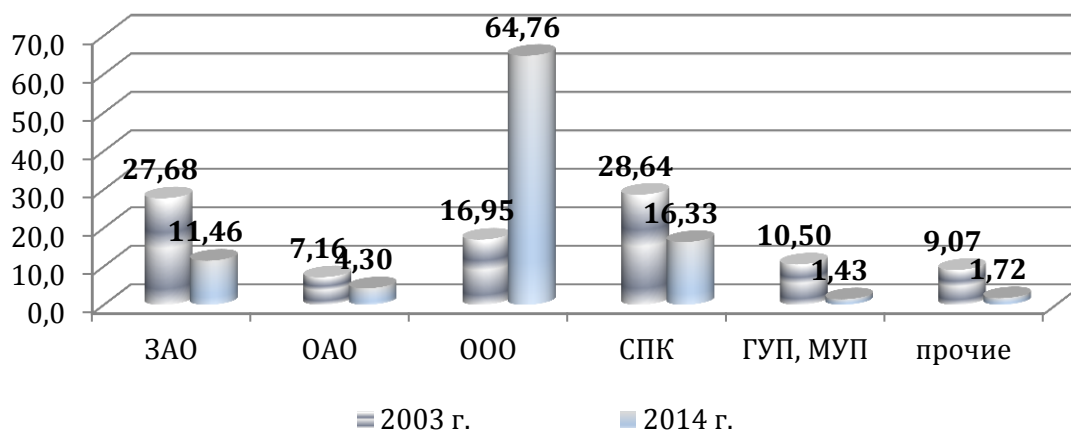


Рис. 2. Структура сельскохозяйственных организаций по формам собственности, %

Отсутствие обязательного аудита бухгалтерской отчетности может привести к сокрытию доходов и невыполнению в полном объеме финансовых обязательств перед бюджетом и внебюджетными фондами. Все это вместе взятое влечет за собой банкротство предприятий и уход с рынка продовольствия.

Данное предположение подтверждает структура сельскохозяйственных организаций по времени нахождения на рынке продовольствия (рис. 3).

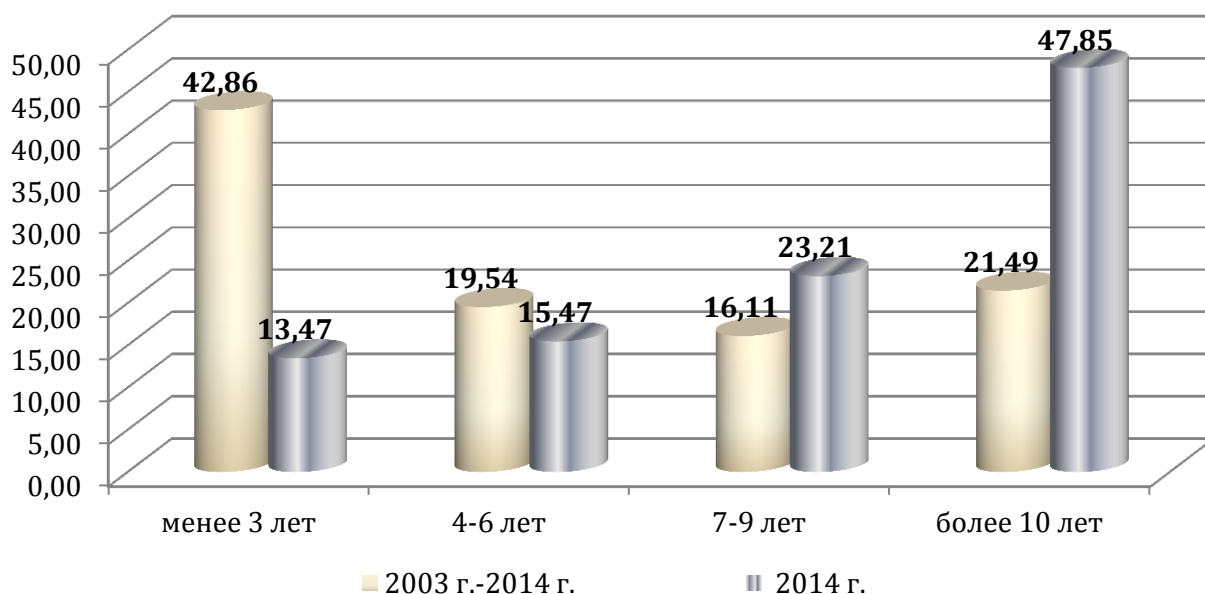


Рис. 3. Структура сельскохозяйственных организаций по времени нахождения на рынке продовольствия, %

Из всех хозяйств, находящихся на рынке продовольствия в период с 2003 по 2014 г., 42,86 % проработали менее трех лет, что нельзя оценить положительно, так как на их развитие и функционирование выделялись средства из федерального и регионального бюджета.

Из всех хозяйств, находящихся на рынке продовольствия в 2014 г., 47,85 % осуществляли свою деятельность более 10 лет; 23,21 % – от 7 до 9 лет; 15,47 % – от 4 до 6 лет и 13,47 % – менее трех лет.

За анализируемый период численность рабочих, занятых в сельскохозяйственном производстве, сократилась на 62,2 % – с 50 219 до 18 961 чел., соответственно, значительно увеличилась нагрузка на одного рабочего, занятого в сельскохозяйственном производстве.

В 2014 г. 54,22 % всех сельскохозяйственных организаций по численности рабочих, занятых в сельскохозяйственном производстве, относились к малым предприятиям, в 18,83 % предприятий численность рабочих, занятых в сельскохозяйственном производстве, не превышала 50 чел., к разряду крупных относились 4,22 % всех сельскохозяйственных организаций, к разряду особо крупных – 1,3 %. Логично предполо-

жить, что такая структура сельскохозяйственных предприятий по численности рабочих основного производства не может обеспечить продовольственную безопасность края в полном объеме (рис. 4).

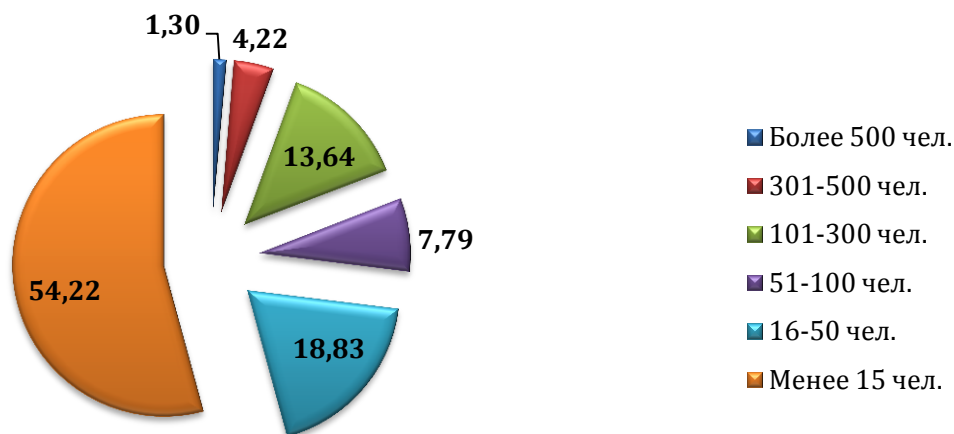


Рис. 4. Структура сельскохозяйственных организаций по численности работников в 2014 г., %

В 2014 г. уровень использования производственного потенциала и, соответственно, продовольственной безопасности Красноярского края в целом был очень низкий. Единственный вид продукции, уровень потребления которой превысил минимально установленные нормы потребления продуктов питания более чем в два раза, – это зерно и продукты его переработки. Потребление мяса всех видов составило 31,01 % от минимально установленного уровня; говядины – 43,85; свинины – 47,56; молока – 36,75 %. Уровень потребления остальных видов продукции, в процентах от минимально установленной нормы, варьировал в интервале от 0,01 % (мед) до 12,14 % – мясо птицы (табл. 1).

Таблица 1

Оценка уровня использования производственного потенциала с.-х. организаций Красноярского края в 2014 г.

Вид продукции	Объем реализации продукции, % от установленных норм потребления					
	Край в целом	Группа с.-х. районов				
		Ачинская	Канская	Северная	Центральная	Южная
1	2	3	4	5	6	7
Картофель	5,33	1,85	5,03	0	7,06	12,04
Овощи	2,40	0,15	4,00	2,44	2,83	1,00

Окончание табл. 1

1	2	3	4	5	6	7
Плоды и ягоды	0,01	0,05	0	0	0	0,02
Продовольственное зерно и продукты его переработки	218,8	933,2	393,1	0	26,1	255,5
Масло растительное	2,27	0,57	0,27	0	0,03	25,47
Мясо всех видов	31,01	91,24	28,48	0,71	12,80	96,32
Говядина	43,85	139,1	64,38	1,20	8,13	136,2
Свинина	47,56	187,3	22,13	0,005	37,78	2,63
Мясо птицы	12,14	6,12	0,99	0,01	5,14	103,7
Мясо овец и коз	5,06	16,11	1,25	0	5,38	0,75
Молоко	36,75	101,7	67,40	0,88	7,54	113,2
Масло животное	2,56	10,93	3,84	0	1,05	0
Яйца, шт.	8,43	9,85	0,58	0,07	12,41	12,25
Мед	0,01	0,03	0,01	0	0,002	0
Рыба	0,59	2,50	0,52	0	0,35	0

Наиболее благополучной была ситуация в Ачинской и Южной группах районов, где процент обеспеченности населения молоком и говядиной превысил минимально установленные медицинские нормы. Кроме того, в Ачинской группе районов объем реализации свинины превысил минимально установленные нормы потребления в 1,87 раза.

Уровень продовольственной безопасности Северной группы районов Красноярского края близок к нулевому, что обусловлено неблагоприятными природно-климатическими условиями хозяйствования. Низкий уровень продовольственной безопасности Центральной группы районов объясняется нахождением на ее территории четырех крупных городов.

Таблица 2

**Рейтинговая оценка продовольственной безопасности
сельскохозяйственных районов Красноярского края в 2014 г.**

Группа с.-х. районов	Сельскохозяйственный район	Рейтинг	Место
1	2	3	4
Ачинская	Назаровский	54,95	1
Ачинская	Ужурский	44,33	2
Центральная	Березовский	41,77	3
Центральная	Емельяновский	38,04	4
Канская	Рыбинский	36,65	5
Центральная	Сухобузимский	32,40	6
Южная	Шушенский	23,70	7
Южная	Краснотуранский	22,59	8
Южная	Минусинский	16,28	9
Ачинская	Новоселовский	14,79	10

Окончание табл. 2

1	2	3	4
Ачинская	Балахтинский	13,77	11
Южная	Курагинский	12,06	12
Центральная	Пировский	10,92	13
Ачинская	Шарыповский	7,51	14
Канская	Дзержинский	6,95	15
Канская	Канский	6,80	16
Южная	Идринский	5,83	17
Канская	Абанский	5,58	18
Северная	Енисейский	5,54	19
Центральная	Манский	5,39	20
Ачинская	Боготольский	4,20	21
Канская	Ирбейский	3,20	22
Центральная	Большемуртинский	2,79	23
Канская	Тасеевский	2,70	24
Канская	Саянский	2,16	25
Канская	Партизанский	2,11	26
Ачинская	Ачинский	1,91	27
Канская	Уярский	1,61	28
Южная	Каратузский	1,51	29
Южная	Ермаковский	1,21	30
Канская	Иланский	1,08	31
Ачинская	Тюхтетский	0,97	32
Канская	Нижнеингашский	0,76	33
Центральная	Казачинский	0,70	34
Северная	Туруханский	0,18	35
Ачинская	Большеулуйский	0,02	36
Ачинская	Козульский	0,01	37

В связи с тем, что в 2014 г. в крае не было ни одного района, где бы производились одновременно все виды продукции, представилось целесообразным провести рейтинговую оценку продовольственной безопасности сельскохозяйственных районов Красноярского края (см. табл. 2).

Результаты рейтинговой оценки подтверждают сделанные ранее выводы о низком уровне продовольственной безопасности Красноярского края. Лидирующий в рейтинге Назаровский район набрал лишь 54,95 балла из возможных 140. Но особого внимания требуют сельскохозяйственные районы, расположившиеся на местах с 21-го по 37-е, так как число набранных ими баллов не достигло 5.

Продовольственная безопасность региона зависит прежде всего от числа сельскохозяйственных организаций, находящихся на рынке, уровня их обеспеченности производственными ресурсами, количества и качества производимой ими продукции, размеров и специализации предприятия.

Размеры и специализация предприятия формируют структуру имущества и источников его образования и, соответственно, оказывают

непосредственное влияние на уровень платежеспособности и финансовой устойчивости предприятия и степень вероятности банкротства.

Оценить степень вероятности банкротства сельскохозяйственных организаций Красноярского края можно с помощью индекса кредитоспособности Z-счета Пыхановой – Власовой, который был разработан посредством параметрического дискриминантного анализа [3].

$$Z = 26,19 \cdot L_1 + 3,55 \cdot L_2 + 0,56 \cdot L_3 + 1,27 \cdot L_4 + 0,94 \cdot L_5 + 2,06 \cdot L_6, \quad (1)$$

где L_1 – коэффициент абсолютной ликвидности; L_2 – коэффициент критической оценки; L_3 – коэффициент текущей ликвидности; L_4 – коэффициент обеспеченности собственными оборотными средствами; L_5 – коэффициент финансовой независимости; L_6 – коэффициент финансовой независимости в отношении формирования запасов и затрат.

Вероятность банкротства определяется по следующим границам дискриминации:

- $Z < 3,183$ – предприятие находится на грани банкротства;
- $3,183 < Z < 5,845$ – высокая степень вероятности банкротства;
- $5,845 < Z < 8,507$ – средняя степень вероятности банкротства;
- $Z > 8,507$ – вероятность банкротства практически отсутствует.

Методика параметрического дискриминантного анализа, применяемая авторами ранее при исследовании рынка продовольствия отдельных видов продукции, размеров и специализации предприятий [2, 4–7], а также результаты рейтинговой оценки продовольственной безопасности сельскохозяйственных районов Красноярского края (см. табл. 2) легли в основу построения единого интегрального показателя – рейтингового числа рыночной стабильности (R)

$$R = 2,456 \cdot r_1 + 8,649 \cdot r_2 + 8,012 \cdot r_3 + 0,454 \cdot r_4 + 1,152 \cdot r_5 + 0,375 \cdot r_6 + \\ + 0,764 \cdot r_7 + 1,333 \cdot r_8 - 51,388 \cdot r_9 + 0,706 \cdot r_{10} + 0,722 \cdot r_{11} + 1,096 \cdot r_{12} + \\ + 26,138 \cdot r_{13} + 10,829 \cdot r_{14} + 79,966 \cdot r_{15} + 1,863 \cdot r_{16} + 3,082 \cdot r_{17}, \quad (2)$$

где r_1 – окупаемость затрат без бюджетных субсидий, %; r_2 – удельный вес с.-х. организации на рынке пшеницы; r_3 – удельный вес с.-х. организации на рынке меда; r_4 – удельный вес с.-х. организации на рынке гречихи; r_5 – удельный вес с.-х. организации на рынке картофеля; r_6 – удельный вес с.-х. организации на рынке овощей открытого грунта; r_7 – удельный вес с.-х. организации на рынке овощей закрытого грунта; r_8 – удельный вес с.-х. организации на рынке ягоды; r_9 – удельный вес с.-х. организации на рынке говядины; r_{10} – удельный вес с.-х. организации на рынке свинины; r_{11} – удельный вес с.-х. организации на рынке мяса птицы; r_{12} – удельный вес с.-х. организации на рынке мяса овец и коз; r_{13} – удельный вес с.-х. организации на рынке мяса лошадей; r_{14} – удельный

вес с.-х. организации на рынке мяса оленей; r_{15} – удельный вес с.-х. организации на рынке молока; r_{16} – удельный вес с.-х. организации на рынке рыбы; r_{17} – удельный вес с.-х. организации на рынке яйца.

Степень рыночной стабильности предлагается определять по следующим границам дискриминации:

- $R < 193$ – уход с рынка в ближайшие три года (аутсайдеры);
- $193 < R < 248$ – рыночные позиции неустойчивые (зачетники);
- $248 < R < 303$ – средний уровень рыночной стабильности (середняки);
- $R > 303$ – высокий уровень рыночной стабильности (лидеры).

В связи с тем, что сельскохозяйственные организации имеют различную специализацию и, соответственно, различную структуру имущества, результаты анализа по двум интегральным показателям могут давать противоречивые результаты, поэтому, на наш взгляд, представилось целесообразным все сельскохозяйственные организации разбить на 5 групп финансово-экономической стабильности (G).

В состав первой группы были включены предприятия, имеющие высокий уровень рыночной стабильности (лидеры) ($R > 303$) и незначительную степень вероятности банкротства ($Z > 8,507$).

В состав второй группы были включены предприятия, имеющие:

- средний уровень рыночной стабильности (середняки) ($248 < R < 303$) и незначительную степень вероятности банкротства ($Z > 8,507$);
- средний уровень рыночной стабильности (середняки) ($248 < R < 303$) и среднюю степень вероятности банкротства ($5,845 < Z < 8,507$);
- высокий уровень рыночной стабильности (лидеры) ($R > 303$) и среднюю степень вероятности банкротства ($5,845 < Z < 8,507$).

В состав третьей группы были включены предприятия, имеющие:

- высокий уровень рыночной стабильности (лидеры) ($R > 303$) и высокую степень вероятности банкротства ($3,183 < Z < 5,845$);
- высокий уровень рыночной стабильности (лидеры) ($R > 303$) и предприятия – потенциальные банкроты ($Z < 3,183$);
- средний уровень рыночной стабильности (середняки) ($248 < R < 303$) и высокую степень вероятности банкротства ($3,183 < Z < 5,845$);
- средний уровень рыночной стабильности (середняки) ($248 < R < 303$) и предприятия – потенциальные банкроты ($Z < 3,183$);
- неустойчивые рыночные позиции (зачетники) ($193 < R < 248$) и незначительную степень вероятности банкротства ($Z > 8,507$).

В состав четвертой группы были включены предприятия-аутсайдеры ($R < 193$), имеющие незначительную ($Z > 8,507$) или среднюю степень вероятности банкротства ($5,845 < Z < 8,507$).

В состав пятой группы были включены предприятия-аутсайдеры ($R < 193$), имеющие высокую степень вероятности банкротства ($3,183 < Z < 5,845$), или предприятия – потенциальные банкроты ($Z < 3,183$).

Отдельно была выделена группа «N», в состав которой были включены предприятия, для которых не удалось определить значение индекса кредитоспособности или рейтингового числа в связи с отсутствием информации или в связи с невозможностью осуществить математические расчеты из-за необходимости деления на «ноль».

Предложенная методика была положена в основу разработки организационно-экономического механизма обеспечения импортозамещения и продовольственной безопасности Красноярского края. Результаты исследования изложены в отчете по НИР (№ госрегистрации – 06/15 от 19.06.2015 г.).

Литература

1. Российская Федерация. Законы. Доктрина продовольственной безопасности Российской Федерации (утв. Указом Президента Российской Федерации от 30 января 2010 г.: офиц. текст // Российская газета. – 3 февраля 2010. – Фед. выпуск № 5100.
2. Optimization of the sizes of agricultural enterprises by means of discriminant analysis / *Е.В. Пыханова, Н.И. Пыжикова, Д.В. Ходос* [и др.] // Юбилейная научная конференция / Аграрен университет Пловдив. – 2015. – 30.10.
3. *Пыханова Е.В., Власова Е.Ю.* Оценка риска банкротства сельскохозяйственных организаций Красноярского края // Вестник КрасГАУ. – 2005. – №8. – С. 82–85.
4. Подходы в определении оптимальных размеров сельскохозяйственных организаций / *Е.В. Пыханова, Н.И. Пыжикова, Д.В. Ходос* [и др.] // Успехи современной науки и образования. – 2015. – № 2.
5. *Пыханова Е.В., Власова Е.Ю., Дьяченко О.Г.* Рынок свинины Красноярского края: оценка позиций сельскохозяйственных организаций // Вестник КрасГАУ. – 2010. – № 3. – С. 8–17.
6. *Пыханова Е.В., Пыханов В.А.* Состояние рынка картофеля Красноярского края // Экономика и управление в современных условиях: мат-лы межрегион. науч.-практ. конф. – Красноярск, 2010. – С. 358–361.
7. *Пыханова Е.В.* Состояние рынка шерсти Красноярского края // Экономика и управление в современных условиях: мат-лы межрегион. науч.-практ. конф. – Красноярск, 2012. – С. 259–261.

