

Бюджетирование затрат на персонал позволяет оптимизировать процессы планирования в системе управления организацией, контролировать затраты на формирование трудового потенциала работника и в целом управлять деловой карьерой сотрудников.

В системе развития социально-экономических отношений общества роль и место человека нельзя определить однозначно. Природа наделила его множеством качеств и свойств, позволяющих выполнять разнообразные социальные и экономические функции, что определяет его значимость в структуре общественного воспроизводства. В условиях нестабильности экономики становится актуальным управлять с позиции формирования оптимальных системных процессов, отражающих среднесрочные эффекты системы управления.

### Литература

1. Стратегия социально-экономического развития Красноярского края на период до 2020 года (в редакции от 16.05.2013).
2. Тарасов Н.Г. Управление качеством работ // Экономика сельского хозяйства. – 1979. – № 5. – С. 35–43.



УДК 316.334.55

Ю.И. Колоскова

### МЕТОДИКА ОЦЕНКИ ЧЕЛОВЕЧЕСКОГО КАПИТАЛА СЕЛЬСКИХ ТЕРРИТОРИЙ

*На современном этапе развития рыночной экономики особое значение приобретают вопросы управления человеческим капиталом как важнейшим фактором развития любой экономической системы. Социально-экономическое развитие сельских территорий невозможно без человеческого капитала. Именно жители сельских территорий с их образованием, здоровьем, навыками, предпринимательской инициативой являются главным фактором развития аграрной экономики. На сегодняшний момент состояние человеческого капитала характеризуется низким уровнем образования, снижением численности населения в трудоспособном возрасте, оттоком молодежи, что не способствует устойчивому развитию аграрного комплекса. В этой связи возрастает актуальность разработки методик оценки человеческого капитала, учитывающего особенности сельских территорий, что и определило необходимость и целевую направленность настоящего исследования. Целью исследования является разработка методических положений по оценке уровня человеческого капитала и выделение*

на ее основе типов сельских территорий. В статье предложен алгоритм комплексной оценки человеческого капитала сельских территорий. Выработаны показатели и индикаторы оценки, позволяющие с наибольшей вероятностью оценить человеческий капитал. Предложенная методика позволила провести группировку сельских территорий в соответствии с уровнем человеческого капитала, а также определить основные проблемы его развития.

**Ключевые слова:** человеческий капитал, сельские территории, количественная оценка, индикаторы, ожидаемая продолжительность жизни, занятость, доходы, предпринимательская инициатива.

**Yu.I. Koloskova**

### THE TECHNIQUE OF THE ASSESSMENT OF RURAL TERRITORIES' HUMAN CAPITAL

*At present stage of development of market economy the questions of management of human capital as the most important factor of development of any economic system are of particular importance. Social and economic development of rural territories is impossible without human capital. The inhabitants of rural territories with their education, health, skills, enterprise initiative are the main factor of agrarian economy development. For today the condition of human capital is characterized by low educational level, the decrease in the population of working age, the outflow of the youth that do not promote sustainable development of agrarian complex. In this regard the relevance of the development of technique of the assessment of human capital considering features of rural territories increases as defined need and target orientation of the research. The research objective is the development of methodical provisions according to the level of human capital and allocation on its basis of types of rural territories. In the study the algorithm of complex assessment of human capital of rural territories is offered. The indices and indicators of the assessment allowing with the greatest probability of estimating human capital are developed. The offered technique allowed carrying out the division of rural territories according to the level of human capital, and also defining the main problems of its development.*

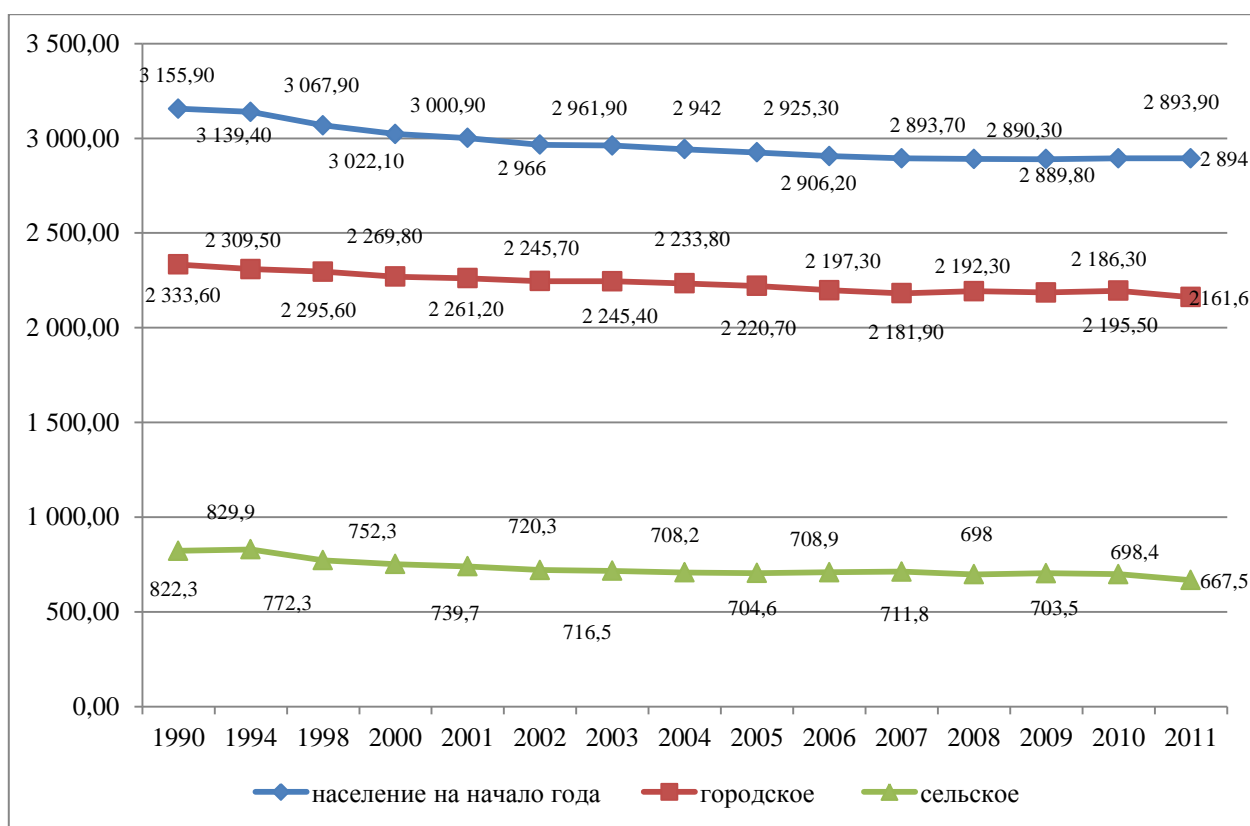
**Keywords:** human capital, rural territories, quantitative assessment, indicators, expected life expectancy, employment, incomes, enterprise initiative.



Численность населения, половозрастной состав напрямую влияют на формирование и численность человеческого капитала. Тенденция

снижения численности сельского населения сопровождается нарастанием кризисных явлений, связанных с дефицитом рабочей силы и, как следствие, увеличением дефицита продовольствия.

Сокращение численности сельского населения в Российской Федерации продолжается и на настоящее время составляет 4,4 тыс. человек. Административно-территориальные преобразования почти полностью компенсировали естественную убыль сельского населения, которая уменьшилась из-за роста рождаемости и снижения смертности. В Сибирском федеральном округе убыль сельского населения определяется миграционными оттоками. Доля сельского населения в России за последний год не изменилась и составляет 26,9 % (рис.1).



*Рис. 1. Динамика численности постоянного населения в Красноярском крае (на 1 января)*

Постоянное население Красноярского края на 1 января 2015 года составляло 2 858 773 человека, из них 2 193 700 городского населения (76,7%) и 665 073 человека сельского населения (23,3%). На протяжении нескольких десятилетий численность сельского населения постоянно снижается: с 807 196 в 1990 году до 665 073 человек в 2015 году.

По данным Всероссийской переписи населения, на 01.01.2010 в сельской местности Российской Федерации насчитывалось 153,1 тыс. сельских населенных пунктов, что меньше по сравнению с данными переписи 2002 г. на 2,2 тыс. Сокращение сельской поселенческой сети обу-

словлено объединением сельских населенных пунктов, включением их в черту городов и поселков городского типа и ликвидацией сел, деревень, аулов. Основной причиной снижения численности сельских территорий является внутрирегиональная миграция.

В составе учтенной сельской поселенческой сети повышается удельный вес безлюдных населенных пунктов. Идет процесс измельчения сельской поселенческой сети. Увеличилось число деревень с населением до 30 человек.

Численность сельского населения в Красноярском крае с 1990 по 2012 год сократилась на 18 %. Данные таблицы 1 показывают, что снижение численности сельского населения происходит в основном за счет миграционного оттока. С 1992 года наблюдается процесс постоянного снижения численности сельского населения с интенсивностью 1,5 % в год. В период с 2003 по 2006 год, вследствие территориальных преобразований, наблюдался общий прирост населения Красноярского края [1, 2].

В целом за рассматриваемый период общее снижение численности населения составило 123906 человек, естественная убыль населения – 70 654 человека (табл. 1).

На количественный состав жителей сельских территорий оказывает влияние естественный прирост (убыль) населения. За исследуемый период уровень естественной убыли в городской местности превышает этот показатель в сельской местности. Естественная убыль в сельской местности Красноярского края происходит как в связи с превышением показателя смертности над рождаемостью, так и в связи со снижением рождаемости населения. В целом по России продолжается рост коэффициента рождаемости, на начало 2014 года он составляет 2,23.

Суммарный коэффициент рождаемости в сельской местности Красноярского края на 1 января 2015 года составляет 2,721, в городской местности 1,571. Данный показатель начал возрастать с 2006 года и на сегодняшний момент равен уровню, необходимому для простого численного замещения поколения родителей их детьми, равному 2,15–2,17.

В ближайшие годы позитивная тенденция роста рождаемости может прекратиться, прогнозируемые данные связаны с причиной снижения численности лиц обоих полов в возрасте от 15–25 лет, проживающих в сельской местности Красноярского края.

Возрастная структура сельского населения существенно отличается от городского. В сельских территориях выше доля населения моложе трудоспособного возраста, прежде всего за счет относительно более высокой рождаемости. Доля населения пенсионного возраста в сельской местности увеличивается. Доля населения в трудоспособном возрасте в сельской местности составляет 63,2 %.

*Таблица 1*

**Компоненты изменения численности сельского населения  
Красноярского края (человек)**

Год	Численность населения на 1 января	Изменения за год				Численность населения на 31 декабря
		Общий прирост	В том числе			
			естественный прирост, убыль (-)	миграционный прирост, снижение (-)	АТП	
1990	822309	3112	3631	-519	-	825421
1991	825421	8297	2702	-905	6500	833718
1992	833718	2018	494	1524	-	835736
1993	835736	-5797	-2924	-2873	-	829939
1994	829939	-22743	-4322	-18421	-	807196
1995	807196	-12715	-3913	-8802	-	794481
1996	794481	-11074	-3829	-7245	-	783407
2001	783407	-11110	-3993	-7117	-	772297
2002	772297	-10944	-3733	-7211	-	761353
2003	761353	-9011	-5167	-3844	-	752342
2004	752342	-12697	-5410	-6587	-700	739645
2005	739645	-11179	-4836	-7743	1400	728466
2006	728466	-11955	-5589	-6366	-	716511
2007	716511	-8356	-5766	-3979	1389	708155
2008	708155	-3576	-5282	-5132	6838	704579
2009	704579	4361	-6116	-3453	139930	708940
2010	708940	2867	-4233	-2329	9429	711807
2011	711807	-13796	-2284	-2083	-9429	698011
2012	698011	5475	-1985	-1955	9415	703486
2013	703486	-5083	-1272	-3811	-	698403
2014	673477	-	-2029	-	-	667825
2015	667825	-	-1163	-	-	-

Население Красноярского края, находящееся в трудоспособном возрасте, в 2014 году составляло 64,8 %. Общая тенденция сокращения численности сельского населения наблюдается в числе трудоспособного населения и лиц моложе трудоспособного возраста. Особенно критично ситуация выглядит с сельским населением в возрасте до 14 лет. Сокращение населения в данном возрасте с 1979 по 2012 год составило 39,5 %. Несмотря на существующую тенденцию сокращения численности сельского населения, стоит отметить, что разрушительная демографическая инерция только набирает силу. В данный момент сокращение населения в определенной степени сдерживается за счет благоприятной половозрастной структурой, образовавшейся в результате высокой рождаемости в восьмидесятых годах (табл. 2). Уменьшение численности населения показывает не только процессы снижения рождаемости, но и увеличение смертности жителей сельских территорий.

Таблица 2

**Распределение сельского населения по возрастным группам, человек**

Показатель	Год						
	1979	1989	2010	2011	2012	2013	2014
Сельское население, всего	821066	822613	720327	704579	711807	698011	703486
В том числе в возрасте, лет:							
0 – 4	75156	79204	38429	39529	41351	42024	43947
5 – 9	63664	74949	42588	39679	39711	39114	39580
10 – 14	68490	66709	65682	53255	45864	42430	41838
15 – 19	70300	49685	56595	63358	62519	56270	50888
20 – 24	72275	48992	47441	45102	49328	51811	55972
25 – 29	67122	69694	45380	46395	48652	47958	47540
30 – 34	38693	74245	41442	42491	45500	45557	47169
35 – 39	44584	64574	48321	42538	42177	41747	42687
40 – 44	59467	35765	64539	58155	50848	46857	44617
45 -49	61164	40593	63385	63345	64469	61751	60505
50 -54	60785	51122	50784	55850	60129	60309	61739
55 – 59	36162	50439	23080	34803	44948	47603	50652
60 – 64	29077	46527	38430	23987	18904	21013	25915
65 – 69	30308	16693	32005	35598	35260	30848	25780
70 и более	43443	53415	62136	60494	62147	62719	64657
Из общей численности населения в возрасте:							
моложе трудоспособного	223238	231924	162279	146171	138930	134112	155287
в трудоспособном	471975	448116	413419	420216	433081	424425	425966
старше трудоспособного	125477	142566	144539	138192	139796	139474	122233

В среднем по Красноярскому краю в сельской местности коэффициент смертности составляет на начало 2014 года 16,4 промилле. Причины смертности в Красноярском крае те же, что и в России в целом: на первом месте от болезней системы кровообращения, на втором – от внешних причин смерти, на третьем – от новообразований. В целом по населению в трудоспособном возрасте смертность в сельской местности в 2014 году на 20 % выше, чем в городской.

*Таблица 3*

**Продолжительность жизни в трудоспособном возрасте,  
в целом по России (2014 г.), %**

Показатель	Сельское население	
	Мужчины	Женщины
✓ Вероятность дожить до конца трудоспособного возраста для достигших его начала	59,0	88,6
✓ Вероятность умереть в трудоспособном возрасте	41,0	11,4

При сложившемся уровне смертности сельские мужчины не доживают до конца трудоспособного возраста 6,12 года. О существенно более высокой смертности сельских мужчин в трудоспособном возрасте по сравнению с женщинами свидетельствует то, что средняя ожидаемая продолжительность предстоящей жизни в возрастном интервале больше, чем у женщин, на 0,32 года, хотя сама продолжительность трудоспособного возраста у женщин на 5 лет меньше, чем у мужчин. Ожидаемая продолжительность жизни при рождении в Красноярском крае представлена в таблице 4.

*Таблица 4*

**Ожидаемая продолжительность жизни при рождении  
в Красноярском крае, лет**

Год	Сельское население			Городское население		
	Оба пола	Мужчины	Женщины	Оба пола	Мужчины	Женщины
2004	60,4	54,4	68,0	63,2	56,7	70,4
2005	60,7	54,9	68,1	63,7	57,3	70,9
2006	60,5	54,8	67,7	63,7	57,3	70,8
2007	59,5	53,6	67,1	63,6	57,3	70,5
2008	59,9	54,1	67,4	64,8	58,4	71,6
2009	59,5	53,9	66,7	64,3	57,7	71,6
2010	62,0	56,0	69,4	66,7	60,6	73,0
2011	63,7	58,0	70,4	67,5	61,4	73,5
2012	63,9	58,4	70,5	67,9	62,0	73,7
2013	64,4	59,0	70,7	68,7	62,8	74,3
2014	66,7	60,9	73,4	69,4	63,5	75,1

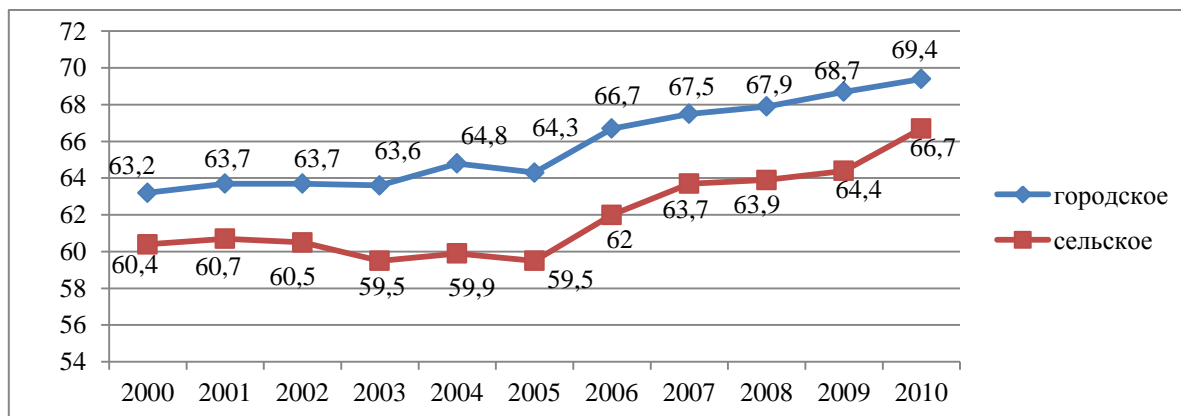


Рис. 2. Ожидаемая продолжительность жизни при рождении

Средняя ожидаемая продолжительность жизни жителей сельских территорий значительно ниже, чем у горожан. Важно отметить, что на селе меньше, чем в городе, разрыв в средней ожидаемой продолжительности жизни между женщинами и мужчинами. В 2012 г. он составил 11,6 года, тогда как в городских поселениях равняется 12,5 годам.

По мнениям экспертов, существующая тенденция сокращения численности сельских жителей будет сохраняться в дальнейшем. Данный показатель существенно влияет на процесс воспроизводства человеческого капитала (рис. 3).

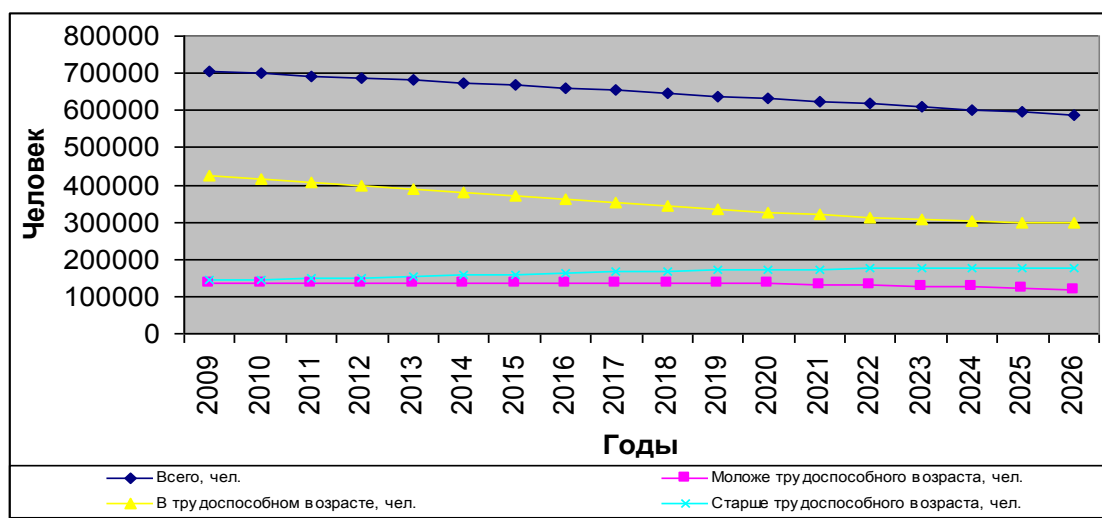


Рис. 3. Прогноз изменения численности сельского населения Красноярского края в 2009–2026 гг.

По прогнозным оценкам, численность трудоспособного населения села сократится к 2025 году на 125 945 человек (29,6 %) на фоне снижения общей численности сельского населения на 107 264 человека (15,2 %). Также тенденция снижения численности сельского населения наблюдается и среди населения в возрасте до 16 лет со 134 647 человек в 2009 году до 121 800 в 2025 году (снижение на 9,5 %). На фоне общего



сокращения числа сельских жителей особенно выделяется тенденция увеличения числа сельского населения старше трудоспособного возраста (рост на 222,1 %). Данная негативная тенденция приведет к запустению сельской местности, снижению условий развития социальной инфраструктуры и, как следствие, к обеднению человеческого капитала сельских территорий Красноярского края.

На развитие человеческого капитала влияет трудовой потенциал жителей сельских территорий, который был оценен нами через уровень занятости, безработицы, профессионального образования. Занятость в сельском хозяйстве в период с 2000 по 2015 год снизилась на 50,8 тысяч человек (табл. 5).

*Таблица 5*

**Среднегодовая численность занятых  
в сельском хозяйстве, тыс. чел.**

Показатель	Год					
	2000	2011	2012	2013	2014	2015
Всего в экономике Красноярского края	1409,4	1424,8	1427,8	1433,7	1436,8	1433,9
В том числе сельское хозяйство, охота и лесное хозяйство	175,1	141,2	136,0	132,2	125,8	124,3

Одной из причин снижения занятости в сельском хозяйстве является миграция трудовых ресурсов из сельской местности в городские поселения.

Абсолютная разница между общероссийским и отраслевым показателями заработной платы, определяющая различия в покупательской способности, продолжает увеличиваться: за анализируемый период заработная плата работников сельского хозяйства увеличилась на 5 343,7 рубля в 2015 году по сравнению с 2010 годом. Практически весь прирост заработной платы работников сельского хозяйства пришелся на компенсацию инфляционных процессов.

Заработная плата в сельском хозяйстве не выполняет ни жизнеобеспечивающей, ни стимулирующей функции. Ее структура иррациональна относительно мотивации работника к улучшению результата труда: увеличение объемов производимой продукции, повышение ее качества, сокращение сроков выполняемых работ. Различные виды премий, включая вознаграждение по годовым итогам деятельности, призванные выполнять данную функцию, составляют 1/10 часть фонда заработной платы, что свидетельствует о неэффективности внутрихозяйственных распределительных отношений (табл. 6, 7)

Таблица 6

**Структура фонда заработной платы работников сельскохозяйственных организаций, в целом по России, %**

Показатель	2013 г.	2014 г.
Оплата по тарифным ставкам, сдельным расценкам	71,2	71,6
В натуральной форме	1,6	1,4
Премии, вознаграждения за год	10,8	10,4
Оплата отпусков	6,5	6,8
Оплата питания	0,5	0,6
Районные надбавки	8,1	7,8

Таблица 7

**Заработная плата в сельском хозяйстве в разрезе специальностей на 1 января 2015 года**

Категория работников	Средний размер оплаты труда, руб. мес.
Всего	14 211
В том числе: работники, занятые в сельскохозяйственном производстве, всего	14 211
В том числе рабочие постоянные	9 336
Из них: трактористы-машинисты	10501
операторы машинного доения, дояры	8492
скотники крупного рогатого скота	7708
работники свиноводства	10287
работники овцеводства и козоводства	7511
работники птицеводства	9079
работники коневодства	5063
работники оленеводства	6 988
Рабочие сезонные и временные	7 488
Служащие	10871
Из них: руководители	19 346
специалисты	12 219

Уровень образования руководителей и специалистов в аграрном секторе экономики в 2014 году имеет следующую структуру: 34,2 % трудящихся имеют высшее образование; 40 % – среднее образование; 25,8 % не имеют профессиональной квалификации (табл. 8).

Руководители и специалисты сельскохозяйственных организаций в большей степени имеют высшее и среднеспециальное образование, остальные работники сельскохозяйственных предприятий не имеют даже начальнoproфессионального образования.

*Таблица 8*

**Сведения о численности и составе работников,  
замещающих должности руководителей и специалистов  
сельскохозяйственных организаций, на 01.01.2014 г.**

Категория руководителей, специалистов	Фактически работает, чел.	Уровень профессиональной квалификации			
		Высшее, чел.	Процент от общего числа	Среднее профессиональное, чел.	Процент от общего числа
Всего работников, замещающих должности руководителей и специалистов	5 696	1 890	33,2	2 422	42,5
В том числе:					
руководители сельскохозяйственных организаций	388	254	65,5	73	18,8
заместители руководителей	162	114	70,4	29	17,9
главные специалисты, руководители среднего звена	2 439	803	32,9	921	37,7
специалисты	2 707	719	26,5	1 399	51,7

Согласно сводной оценке ситуации в социально-трудовой сфере, сельские территории характеризуются низким уровнем жизни. Возрастает проблема занятости, доходов, улучшения жилищных условий сельского населения, социального обустройства сельских территорий. Негативная тенденция снижения уровня жизни приводит к оттоку молодежи и квалифицированных кадров, способных к модернизации АПК и инновационному развитию других отраслей сельской экономики.

Оценка современного состояния человеческого капитала сельских территорий свидетельствует о следующем (табл. 9).

Таблица 9

**Показатели, характеризующие уровень человеческого капитала сельских территорий Красноярского края**

Показатель	2010 г.	2011 г.	2012 г.	2013 г.	2014 г.
Численность сельского населения, тыс.чел.	698,4	667,5	670,9	671,8	665,1
Ожидаемая продолжительность жизни, лет	64,2	65,1	65,2	65,8	65,9
Средняя заработная плата, руб.	11582,3	12978,4	14624,3	15535,8	16925,7
Среднегодовая численность занятых в экономике сельского хозяйства, тыс.чел.	123,5	120,8	113,6	112,4	110,7
Среднегодовая численность безработных, тыс.чел.	13,7	13,1	12,7	12,4	11,9
Численность населения в трудоспособном возрасте, чел.	351345	353876	361103	355990	360229

Сложившаяся картина говорит о необходимости разработки методических положений по оценке уровня устойчивого развития человеческого капитала в рамках региона.

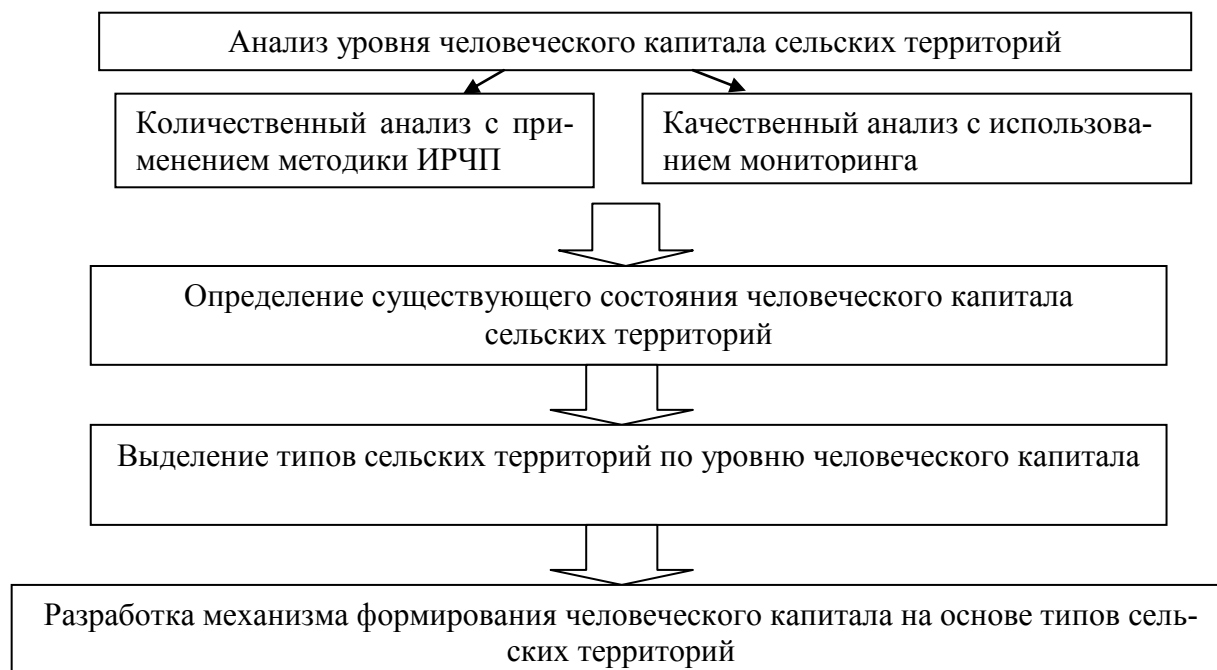


Рис. 4. Алгоритм оценки человеческого капитала сельских территорий

По мнению автора, использование ИРЧП возможно и при оценке состояния человеческого капитала сельских территорий. Учитывая специфику сельских территорий, в качестве оценочных показателей ИРЧП нами предложено использовать ожидаемую продолжительность жизни, полноту охвата образованием, уровень денежных доходов и уровень предпринимательской инициативы на селе (рис. 5).



*Рис. 5. Показатели и индикаторы оценки уровня человеческого капитала*

Основной проблемой предложенной оценки является процесс измерения качественной характеристики человеческого капитала сельских территорий.

Для эффективной оценки уровня развития человеческого капитала необходимо ее дополнять методами социологического исследования, которые дают субъективную интерпретацию показателей, необходимых для корректировки проводимой экономической политики, правильного определения приоритетов в области управления человеческим капиталом.

Рассчитаем индекс ожидаемой продолжительности жизни при рождении сельских жителей Красноярского края по формуле (1), результаты представим в таблице 10.

$$X_1 = (X_j - m_j) / (M_j - m_j), \tag{1}$$

где X<sub>j</sub> – фактическая ожидаемая продолжительность жизни сельского населения в регионе;

$m_j$  – 25 лет;  
 $M_j$  – 85 лет.

Таблица 10

**Ожидаемая продолжительность жизни сельского населения Красноярского края при рождении**

Год	X <sub>1</sub>	X <sub>min</sub>	X <sub>max</sub>	Индекс ожидаемой продолжительности жизни при рождении
2010	62	25	85	0,61
2011	63,7	25	85	0,64
2012	63,9	25	85	0,64
2013	64,4	25	85	0,69
2014	66,7	25	85	0,69

Ожидаемая продолжительность жизни за исследуемый период увеличилась на 4,7 года, соответственно расчетный индекс увеличился с 0,61 до 0,69.

Показатель «ожидаемая продолжительность жизни при рождении» связывает воспроизводство человеческого капитала с развитием системы медицинского обслуживания. Высокое качество и доступность медицинских услуг обеспечивают большую экономическую эффективность использования человеческого потенциала. По данным Аналитического вестника Совета Федерации, число посещений сельским населением врачей в 2014 году выросло на 2,5 %. В результате реформирования сельского здравоохранения сеть лечебно-профилактических учреждений в сельской местности, являющихся самостоятельными юридическими лицами, резко сократилась. В процессе укрупнения учреждений многие больницы, амбулатории потеряли статус юридического лица и стали структурными подразделениями более крупных учреждений. Потери в сети сельских учреждений здравоохранения частично связаны с закрытием неэкономичных малых медицинских учреждений, что ухудшает доступ жителей к медицинским услугам. Сокращение сети медицинских учреждений привело к снижению обеспеченности ими сельских жителей в расчете на 10 тыс. населения и увеличению разрыва по этим показателям с горожанами. В условиях сокращения сети учреждений здравоохранения в сельской местности и, следовательно, снижения их территориальной доступности рост указанного индикатора свидетельствует об ухудшении состояния здоровья жителей села. Наблюдается негативная тенденция снижения качества оказания медицинских услуг в сельской местности Красноярского края, большинство местных поликлиник находятся в районных центрах, удаленные сельские территории не имеют возможности быстро и качественно получать медицинскую помощь.

Расчет индекса полноты охвата сельского населения начальным, средним, высшим образованием проводится по формуле (2) и представлен в таблице 11.

$$X_2 = (X_j - m_j) / (M_j - m_j), \quad (2)$$

где  $X_j$  – фактический уровень образования жителей сельских территорий;

$m_j$  – 0 %;

$M_j$  – 100 %.

*Таблица 11*

**Полнота охвата образованием сельского населения**

Год	$X_2$	$X_{\min}$	$X_{\max}$	Индекс полноты охвата образованием сельского населения
2010	67,6	0	100	0,67
2011	68,5	0	100	0,68
2012	70,3	0	100	0,70
2013	70,5	0	100	0,70
2014	77,6	0	100	0,77

Анализируя данные, определяющие уровень развития человеческого капитала, можно сделать вывод, что рост индекса уровня образования обусловлен стабилизацией благосостояния населения, увеличением инвестиций в образование. Положительная тенденция обеспечивается за счет того, что в Красноярском крае большое количество образовательных учреждений высшего и среднего образования. Получение образования молодежью рассматривается ими как возможность сменить место жительства и закрепиться в городе, при этом они редко возвращаются в сельскую местность после окончания образовательного учреждения.

$$X_3 = (X_j - m_j) / m_j, \quad (3)$$

где  $X_j$  – средняя заработная плата в отрасли сельского хозяйства, руб.;

$m_j$  – величина прожиточного минимума, руб.

В таблице 12 приведены значения показателя «располагаемые денежные доходы» сельского домохозяйства. Данный индекс рассчитывается как отношение прожиточного минимума к располагаемым ресурсам домашнего хозяйства.

Таблица 12

**Располагаемые денежные доходы домашнего хозяйства**

Год	Xз	Xmin	Индекс располагаемых денежных доходов сельского населения
2010	4 760,8	3 707	0,28
2011	6 428	3 986	0,61
2012	8 593,4	5 191	0,65
2013	9 606,2	5 841	0,64
2014	10 428	6 557	0,59

Уровень бедности в сельской местности Красноярского края составляет 30 %, поэтому данное явление остается массовым, разрушающим трудовой и генетический потенциал села, не только по денежным доходам, но и по располагаемым денежным ресурсам. Основными причинами бедности являются низкая заработная плата, отсутствие работы в сельских территориях, пьянство сельского населения и нежелание работать. Среди других обозначены причины, характеризующие условия воспроизводства в сельском хозяйстве, которые главным образом и обуславливают низкий уровень заработной платы. Низкий уровень доходов сельских жителей стимулирует внутрирегиональную мобильность населения и способствует оттоку человеческого капитала из сельских территорий.

В качестве оценочного индикатора уровня развития человеческого капитала автором разработан индекс «уровень предпринимательской инициативы» (табл. 13).

$$X_4 = (X_j - m_j) / (M_j - m_j), \quad (4)$$

где  $X_j$  – количество организованных предприятий;

$m_j$  – 30% от числа безработных, занятые различными видами предпринимательской деятельности;

$M_j$  – количество безработных в трудоспособном возрасте.



*Таблица 13*

**Уровень предпринимательской инициативы**

Год	X <sub>4</sub>	X <sub>min</sub>	X <sub>max</sub>	Индекс предпринимательской инициативы
2012	28,53	4913,95	16375	0,435
2013	35,1	4719,7	15732,3	0,434
2014	44,8	4672	15573	0,433

Проведенный анализ показал, что уровень предпринимательской инициативы жителей сельских территорий остается низким на протяжении нескольких лет, что приводит к снижению темпов внедрения инноваций в деятельность сельскохозяйственных организаций и не способствует устойчивому развитию сельских территорий.

В связи с территориальной дифференциацией уровня развития человеческого капитала, на основе разработанных методических положений представлена типология сельских территорий. По авторской методике определены типы сельских территорий Красноярского края (табл. 14). Проведенный анализ позволил выделить три типа сельских территорий по уровню человеческого капитала. К первому типу отнесены районы с высоким уровнем человеческого капитала, находящимся в интервале 0,8–1. Данный тип сельской территории характеризуется высокой ожидаемой продолжительностью жизни, полнотой охвата образованием, низким уровнем социальной напряженности.

*Таблица 14*

**Результаты количественной оценки уровня человеческого капитала сельских территорий Красноярского края**

Тип сельских территорий	Уровень человеческого капитала	Показатель рейтинговой оценки	Сельские территории Красноярского края
I	Высокий	0,8- 1	Назаровский, Емельяновский, Каратузский, Ачинский, Боготольский, Курагинский
II	Средний	0,5- 0,79	Абанский, Балахтинский, Березовский, Бирлюсский, Богучанский, Большемуртинский, Большеулуйский, Дзержинский, Енисейский, Ермаковский, Идринский, Иланский, Ирбейский, Казачинский, Козульский, Краснотуранский, Манский, Минусинский, Новоселовский, Партизанский, Саянский, Северо-Енисейский, Сухобузимский, Тасеевский, Ужурский, Шарыповский
III	Низкий	0,1- 0,49	Кежемский, Мотыгинский, Нижнеингашский, Туруханский, Тухтетский, Рыбинский, Шушенский, Пировский

Второй тип сельских территорий определяется средним уровнем человеческого капитала (0,5–0,79), характеризуется средней продолжительностью жизни, недостаточной полнотой охвата образованием, низкой предпринимательской инициативой, а также социальной напряженностью в сельской местности. Располагаемые денежные доходы жителей сельских территорий находятся на уровне прожиточного минимума.

Третий тип сельских территорий характеризуется низким уровнем человеческого капитала (0,1–0,49). Располагаемые денежные доходы ниже прожиточного минимума, преобладает высокая социальная напряженность в сельской местности.

Исходя из вышеизложенного, ведущими факторами риска, олицетворяющими угрозу для сохранения, развития и реализации человеческого капитала сельских территорий являются:

- 1) неблагоприятное состояние здоровья и тенденции уменьшения продолжительности жизни и роста смертности населения;
- 2) снижение уровня физического и психического здоровья под влиянием экологических (в том числе и социально-экологических) факторов среды жизнедеятельности;
- 3) ухудшающееся положение детей, семьи, молодежи как важнейших составляющих человеческого капитала будущих поколений;
- 4) нынешнее состояние культурно-образовательного пространства развития молодых поколений.

### Литература

1. Человеческий капитал Красноярского края. Форсайт-исследование 2030: аналит. докл. / под ред. В.С. Ефимова. – Красноярск: Изд-во СФУ, 2010. – 126 с.
2. Якимова Л.А. Регулирование сельского рынка труда. – Красноярск, 2006. – 255 с.

