

УДК 336.3.11

И.В. Ковалёва, Д.В. Рожкова

**ГОСУДАРСТВЕННО-ЧАСТНОЕ ПАРТНЕРСТВО В СИСТЕМЕ
УПРАВЛЕНИЯ АГРОПРОМЫШЛЕННЫМ КОМПЛЕКСОМ
РЕГИОНА**

I.V. Kovalyova, D.V. Rozhkova

**PUBLIC-PRIVATE PARTNERSHIPS IN MANAGEMENT SYSTEM
OF AGRARIAN AND INDUSTRIAL COMPLEX OF THE REGION**

В статье рассматриваются проблемы применения методов и технологий государственно-частного партнерства в системе управления агропромышленным комплексом региона; концептуальные схемы взаимодействия государства и частного сектора экономики на региональном уровне. Особое внимание уделяется перспективному применению лизинга, который позволяет стимулировать или дестимулировать разработку проектов в соответствии с приоритетными направлениями развития агропромышленного комплекса региона; получать оперативную информацию о выборе инвестиционных площадок для частного сектора экономики, в том числе в сельском хозяйстве; оптимизировать величину спроса и предложения рабочей силы в отраслях агропромышленного комплекса; использовать технологии лизинговых операций как элемента системы государственно-частного партнерства в эффективном управлении отраслями агропромышленного комплекса региона. Предложенная концептуальная лизинговая модель сочетает в себе концентрацию частных и бюджетных инвестиций в проектной (управляющей) компании. Создание проектной компании позволяет перераспределить производственно-финансовую ответственность за весь технологический цикл работ, включая этапы проектирования, строительство, ремонт и сервисное обслуживание комплекса, на данную компанию, которая, в свою очередь, взаимодействует с центром государственно-частного партнерства на региональном уровне. Это позволяет обеспечить развитие производственной инфраструктуры и улучшить инвестиционный климат региона за счет реализации инновационных проектов государственно-частного партнерства. Проектное финансирование позволяет группам инвесторов работать вместе, что распределяет и снижает риски. При этом использование значительной доли заемных средств помогает снизить расходы госсектора.

Ключевые слова: система управления, агропромышленный комплекс, государственно-частное партнерство, модель лизинга.

In the study the problems of application of methods and technologies of public-private partnership in management system of agrarian and industrial complex of the region; conceptual schemes of interaction of the state and private sector of economy at regional level are investigated. Special attention is paid to perspective application of leasing allowing to stimulate or discourage the development of projects according to the priority directions of development of agrarian and industrial complex of the region; to receive operational information about the choice of investment platforms for private sector of economy, including agriculture; to optimize the size of supply and demand of labor in branches of agrarian and industrial complex; to use technologies of leasing operations as element of system of public-private partnership in effective management of agrarian and industrial complex of the region. Conceptual leasing model combines concentration of private and budgetary investments in the design (managing director) company are offered. The creation of design company allows to redistribute production and financial responsibility for all production cycle of works, including design stages, construction, repair and service of the complex, on the company which, in turn, interacts with the center of public-private partnership at regional level. It allows to provide the development of production infrastructure and to improve investment climate of the region due to the implementation of innovative projects of public-private partnership. The project financing allows groups of investors to work together to share and reduce risks. Thus the use of considerable share of borrowed funds helps to cut public sector expenses.

Keywords: *management system, agrarian and industrial complex, public-private partnership, leasing model.*



Введение. Курс Правительства Российской Федерации на обеспечение продовольственной безопасности страны требует финансовых обязательств от государства, поэтому стратегически важным становится взаимодействие государства и частного сектора экономики – государственно-частное партнерство (далее ГЧП [1, 2]). ГЧП в агропромышленном комплексе рассматривается как форма долгосрочного взаимовыгодного сотрудничества между государством и бизнесом с целью реализации и развития на региональном уровне социально значимых проектов модернизации АПК с заранее установленными требованиями государства к их результатам, при котором ответственность за проектную подготовку целиком и полностью ложится на частного партнера [3, 4].

Результаты и их обсуждение. Алтайский край традиционно относится к регионам с низким потенциалом развития ГЧП (рис. 1); низким уровнем развития нормативно-правовой базы, влияющей на реализацию проектов государственно-частного партнерства, и низкой инвестиционной привлекательностью [5].

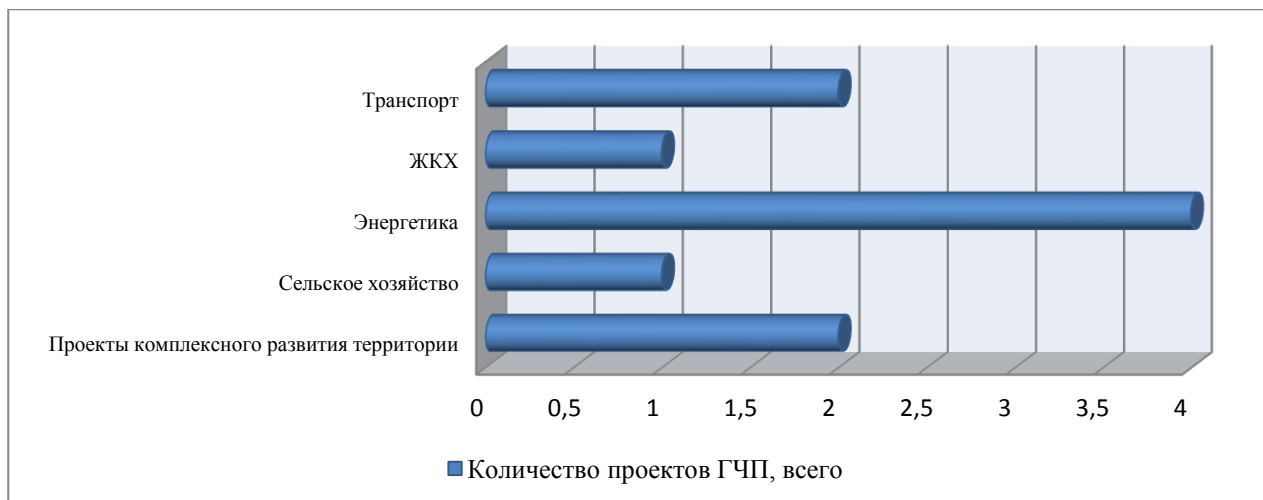


Рис. 1. Количество инфраструктурных проектов ГЧП в Алтайском крае по отраслям, 2010–2015 гг.

За период 2010–2015 гг. на территории региона было реализовано 10 проектов ГЧП, в т.ч. в сельском хозяйстве за период 2011–2014 гг. был реализован проект «Глубокая переработка пшеницы на реконструированном мелькомбинате в селе Ребриха» на основе софинансирования за счет бюджетных ассигнований Инвестиционного фонда РФ [6].

Существующее многообразие направлений реализации проектов ГЧП требует определенного дополнения организационно-экономического механизма ГЧП на уровне региона. В частности, целесообразно выделить в механизме ГЧП научные организации и структуры, осуществляющие оценку финансовой эффективности проекта, подготовку паспорта проекта ГЧП, предложения и рекомендации по реализации проекта, одобрение, разработку проекта ГЧП и согласование сроков исполнения. Внедрение такой научной структуры в процесс взаимодействия государства и бизнеса должно стать эффективным инструментом решения вопросов ГЧП для обеих сторон.

С целью обоснования, подготовки и организации проектов ГЧП, в соответствии с утвержденной «Государственной программой развития сельского хозяйства на период до 2020 года», предложен алгоритм разработки проектов государственно-частного партнерства в животноводстве. Алгоритм оценки проекта предполагает прохождение следующих этапов (рис. 2).

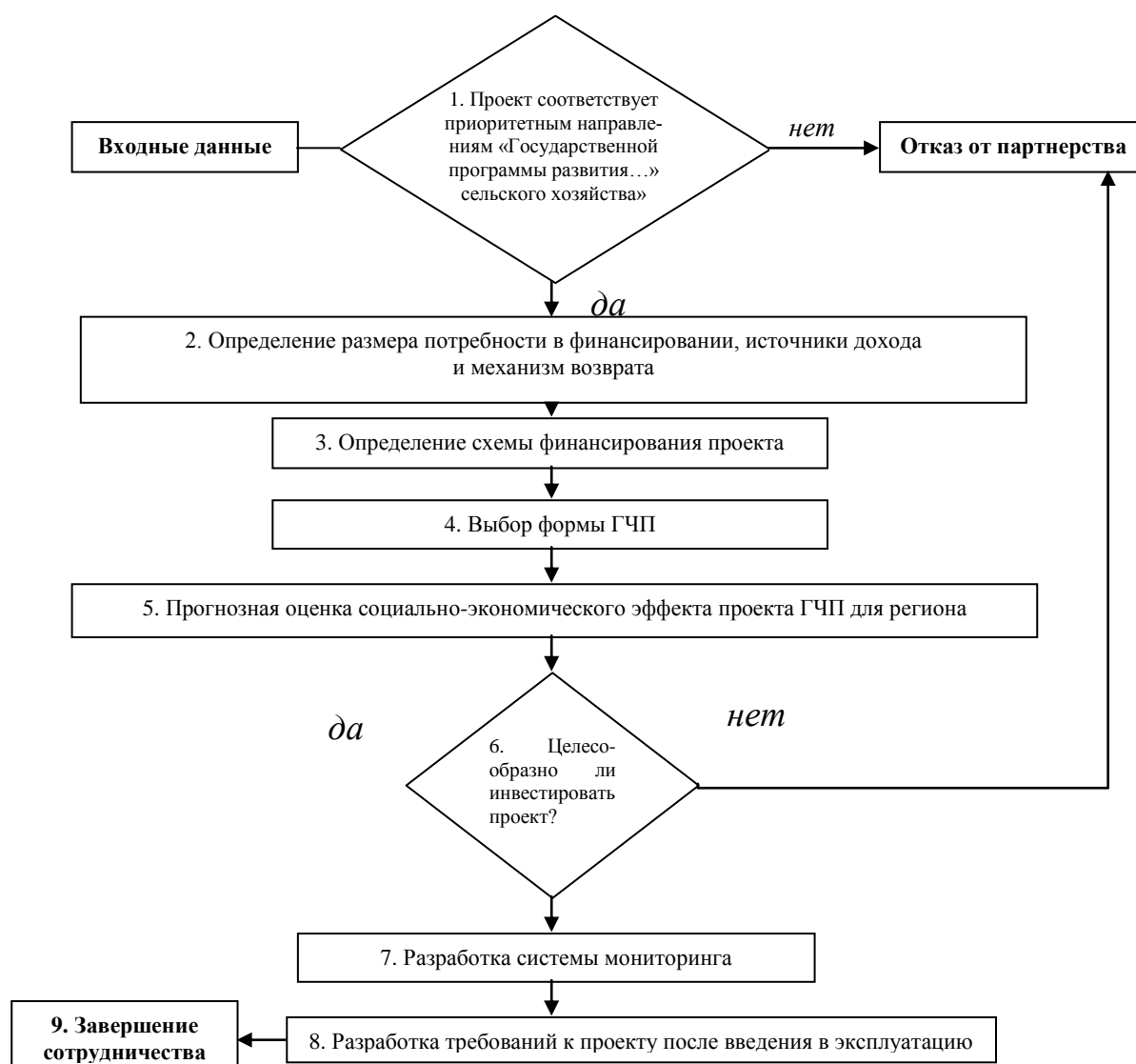


Рис. 2. Алгоритм разработки проектов ГЧП в АПК

Ключевой особенностью данного алгоритма является прогнозная оценка социально-экономического эффекта от внедрения проекта ГЧП для региона [7, 8].

Прогнозную оценку социально-экономической эффективности проекта ГЧП для региона предлагаем производить через оценку ряда показателей: коэффициент соответствия проекта приоритетным направлениям развития животноводства в регионе, коэффициент социальной эффективности проекта, показатель экономической эффективности проекта, и рассчитывать по формуле

$$SEp = Kc \cdot Ks \cdot E, \quad (1)$$

где SEp – прогнозный социально-экономический эффект от внедрения проекта ГЧП, млн руб.

K_c – коэффициент соответствия проекта приоритетным направлениям развития животноводства в регионе;

K_s – коэффициент социальной эффективности проекта ГЧП;

E – экономический эффект проекта ГЧП, млн руб.

Значение коэффициента соответствия проекта ГЧП приоритетным направлениям развития животноводства в регионе варьируется в зависимости от следующих критериев:

$K_c = 1$, если проект ГЧП в полной мере соответствует приоритетам социально-экономического развития региона;

$K_c = 0,75$, если проект ГЧП в основном соответствует приоритетам социально-экономического развития региона;

$K_c = 0,5$, если проект ГЧП по каким-либо критериям не соответствует приоритетам социально-экономического развития региона.

Для расчета коэффициента социальной эффективности проекта ГЧП необходимо соотнести прирост количества рабочих мест (W) и общее число незанятых в регионе (U_p)

$$K_s = \frac{W}{U_p}. \quad (2)$$

Оценку экономического эффекта проектов ГЧП предлагаем производить на основе показателя чистого дисконтированного дохода по следующей формуле:

$$E = NPVb + NPVg + NPVw + NPVc, \quad (3)$$

где $NPVb$ – чистый дисконтированный доход бизнеса, млн руб.;

$NPVg$ – чистый дисконтированный доход государственных органов власти (бюджетный эффект), млн руб.;

$NPVw$ – чистый дисконтированный доход наемных работников (трудоустройство эффект), млн руб.;

$NPVc$ – чистый дисконтированный доход потребителей (потребительский эффект), млн руб.

Создание проектной компании позволяет перекладывать ответственность за весь цикл работ, включая проектирование, строительство, ремонт и обслуживание комплекса, на данную компанию, которая, в свою очередь, помимо договора с органами власти, заключает субконтракты, взаимодействует с центром ГЧП в Алтайском крае. Для развития мелкотоварного производства в Алтайском крае предложена модель лизинга ГЧП. Основное содержание взаимоотношений между лизингодателем и лизингополучателем представлено на рисунке 3.

В основе модели лежит концентрация частных и бюджетных инвестиций в проектной (управляющей) компании. Проектное финансирование позволяет группам инвесторов работать вместе, что распределяет и снижает риски. При этом использование значительной доли заемных средств помогает снизить расходы госсектора.

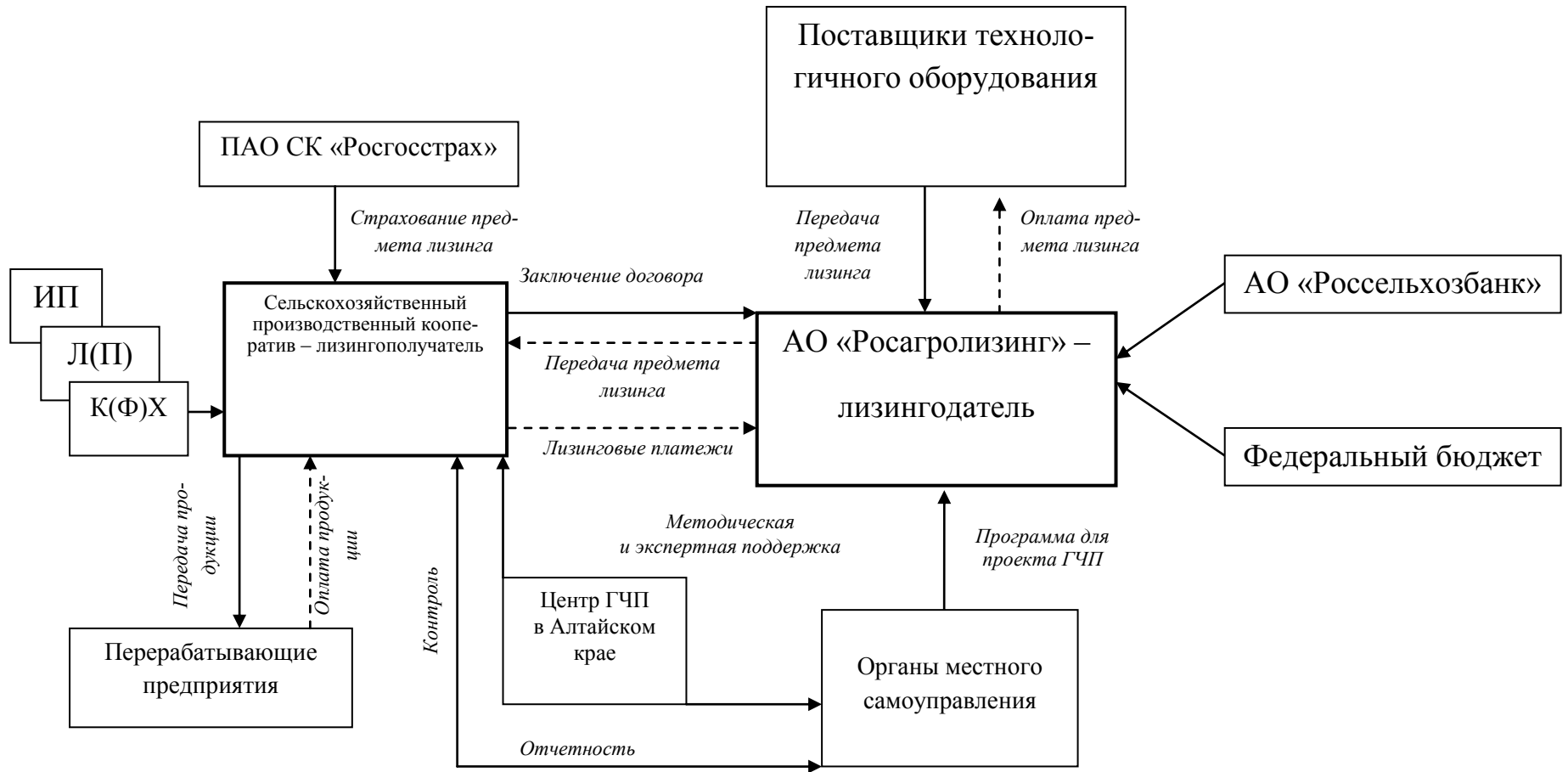


Рис. 3. Концептуальная модель лизинга взаимодействия субъектов ГЧП в АПК Алтайского края

Обязательным условием развития лизинга в ГЧП для АПК региона должно стать объединение мелкотоварных производителей (индивидуальных предпринимателей, личных (подсобных) хозяйств, крестьянских (фермерских) хозяйств) в сельскохозяйственный производственный кооператив.

Выводы. Использование модели лизинга ГЧП для осуществления проектов повышения эффективности функционирования и развития отраслей АПК позволяет применять схемы внебюджетного финансирования. Лизингодателем в предложенной модели является государственная лизинговая компания АО «Росагролизинг», деятельность которой направлена на выполнение целевых показателей программы развития сельского хозяйства до 2020 г.

По совместной программе лизинга АО «Росагролизинг» и АО «Россельхозбанк» залоговым обеспечением будет выступать сам предмет лизинга, в результате чего в предложенной модели отсутствует гарантийный/залоговый фонд.

Литература

1. Соколов С.Л. Развитие государственно-частного партнерства в АПК регионов РФ // Аграрный вестник Урала. – 2013. – № 11 (117). – С. 93–101.
2. Гладкова Е.П. Анализ различных форм партнерства в сфере АПК: проблемы и перспективы // Управление экономическими системами. – URL: http://uecs.ru/index.php?option=com_flexicontent&view=items&id=4041 (дата обращения: 27.08.2017).
3. Козлова Е.В. Государственно-частное партнерство как фактор развития инновационной экономики: автореф. дис. ... канд. экон. наук: 08.00.01. – М., 2014. – 27 с.
4. Иванова З.А. Государственно-частное партнерство в сельском хозяйстве: общие подходы // Вопросы экономики и права. – 2014. – № 12. – С. 110–114.
5. Ковалева И.В. Государственное регулирование инвестиционной деятельности как стратегии развития регионального рынка // Предпринимательство. – 2007. – № 4. – С. 183–184.
6. Ковалева И.В., Хренова Ю.В., Ковалев А.А. Инвестиционный климат региона: оценка перспектив развития // Вестн. Алт. гос. аграр. ун-та. – 2015. – №11(133). – С. 176–179.
7. Ковалева И.В. Проблемы государственного регулирования инвестиционной деятельности регионального рынка продукции АПК // Вестн. Алт. гос. аграр. ун-та. – 2016. – №3(23). – С. 84–87.
8. Чухломин Н.В. Оценка эффективности государственно-частного партнерства при создании особых экономических зон: автореф. дис. ... канд. экон. наук: 08.00.05. – Новосибирск, 2011. – 20 с.

