

УДК 631.16:658.148:637.146.4

*И.В. Ковалева, Л.А. Семина*

**ПРОБЛЕМЫ И ПЕРСПЕКТИВЫ РАЗВИТИЯ  
ИНВЕСТИЦИОННОЙ АКТИВНОСТИ ЭКОНОМИКИ  
СЕЛЬСКИХ ТЕРРИТОРИЙ РЕГИОНА**

*I.V. Kovaleva, L.A. Semina*

**THE PROBLEMS AND PROSPECTS OF DEVELOPMENT  
INVESTMENT ACTIVITIES OF THE ECONOMY OF RURAL  
AREAS OF THE REGION**

*Проблемы развития инвестиционной активности экономики сельских территорий являются приоритетными в развитии региона. Сельское хозяйство является стратегической отраслью агроориентированного в развитии Алтайского края и имеет функциональное значение как в обеспечении продовольственной безопасности и доступности продуктов питания, так и эффективного использования ресурсного потенциала сельских территорий. С этой точки зрения, перспективными в развитии являются южные районы региона, как с точки зрения диверсификации экономики сельских территорий, так и развития отраслей сельского хозяйства. В то же время основной проблемой почвенных ресурсов южной зоны является деградация сельскохозяйственных угодий, основной причиной которой служит использование устаревших технологий обработки почвы, создающих риски эрозии. Неэффективные практики ирригации, обуславливающие засоление, несоблюдение севооборотов и несбалансированное внесение удобрений, ведущее к потере плодородия, загрязнение почв, водоемов, водотоков и грунтовых вод животноводством, промышленностью, транспортом и коммунальным хозяйством. Несмотря на присутствие перерабатывающих предприятий горнодобывающей, пищевой промышленности, основной проблемой является неразвитость логистической инфраструктуры, а именно транспортная труднодоступность территории, и ее неудовлетворительное состояние. Сельское хозяйство южной зоны региона является по многим позициям конкурентоспособным сектором, в том числе развитие туристической и рекреационной деятельности южной зоны региона будет способствовать развитию локальных агропродовольственных рынков, а значит и развитию инвестиционной деятельности экономики сельских территорий. Кроме того, Алтайский край входит в пятерку самых экологически благополучных регионов в России. В данном направлении развивается множество перспективных инвестиционных проектов. Региональные власти активно поддерживают сельский и лечебно-оздоровительный туризм, что позволяет привлечь как ино-*

странные инвестиции в регион, так и увеличить туристический поток трансграничных территорий.

**Ключевые слова:** инвестиции, проблемы, активность, развитие, экономика, регион, территория, сельский.

*The problems of development of investment activity of economy of rural territories are prior in the development of the region. Agriculture is strategic branch of Altai Region agrofocused in the development and has functional value both in ensuring food security and availability of food, and effective use of resource capacity of rural territories. From this point of view, the development of southern areas of the region, as from the point of view of diversification of economy of rural territories, and the development of branches of agriculture is perspective. At the same time the main problem of soil resources of southern zone is degradation of agricultural grounds as which main reason use of the outdated technologies of processing of the soil creating risks of erosion serves. Inefficient practices of irrigation causing salinization, non-compliance with crop rotations and unbalanced application of fertilizers conducting to fertility loss, pollution of soils, reservoirs, water currents and ground waters animal husbandry, the industry, transport and municipal services were used. Despite presence of overworking enterprises of mining, food industry, the main problem is backwardness of logistic infrastructure, namely transport inaccessibility of the territory, and its unsatisfactory state. The agriculture of the southern zone of the region is competitive sector on many positions, including the development of tourist and recreational activity of southern zone of the region will promote the development of local agrofood markets, so and the development of investment activity of economy of rural territories. Besides, Altai Region is included into five the most ecologically safe regions in Russia. In this direction multiple perspective investment projects develop. Regional authorities actively support rural and medical and improving tourism allowing to attract both foreign investments into the region, and to increase tourist stream of cross-border territories.*

**Keywords:** investments, problems, activity, development, economy, region, territory, rural.



Эффективное динамичное развитие сельских территорий России является одной из стратегических задач государства и бизнес-структур. При этом ключевую роль играет инвестиционная активность субъектов хозяйствования, позволяющая интегрироваться в рыночную экономику, привлекать источники финансирования, эффективно управлять произ-

водством. Инвестиции и инновации представляют собой единое системное функционирование, требующее для эффективного развития сельских территорий создания концептуальных моделей взаимодействия и участия государства и бизнес-структур.

Для обеспечения устойчивого развития сельских территорий необходим действенный организационно-экономический механизм, основанный на сочетании государственного регулирования и рыночного саморегулирования, активизации инвестиционной деятельности. Алтайский край обладает уникальными природно-климатическими характеристиками, трудовыми ресурсами, что позволило в Стратегии социально-экономического развития Алтайского края до 2025 года выделить четыре зоны экономического роста, при этом их основную часть занимают сельские территории.

Алтайский край является трансграничным регионом, поэтому наблюдается определенная специфика развития экономики сельских территорий.

Наиболее привлекательными для развития инвестиционной деятельности являются южные районы региона (рис. 1).

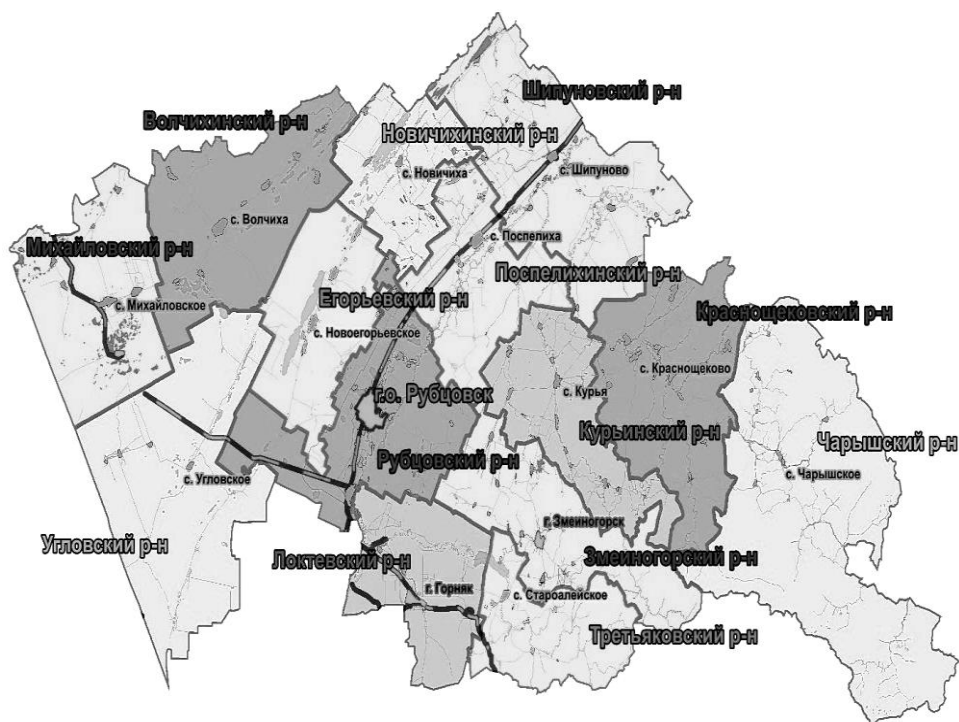


Рис. 1. Территориальное устройство районов южной зоны Алтайского края [1]

В структуре сельского населения региона районы южной зоны занимают более 20 % (рис. 2), или 392,9 тыс. чел. Для данной территории характерен низкий уровень урбанизации – 43,8 % (в среднем по региону – 56,3 %, по России – 73,7 %).

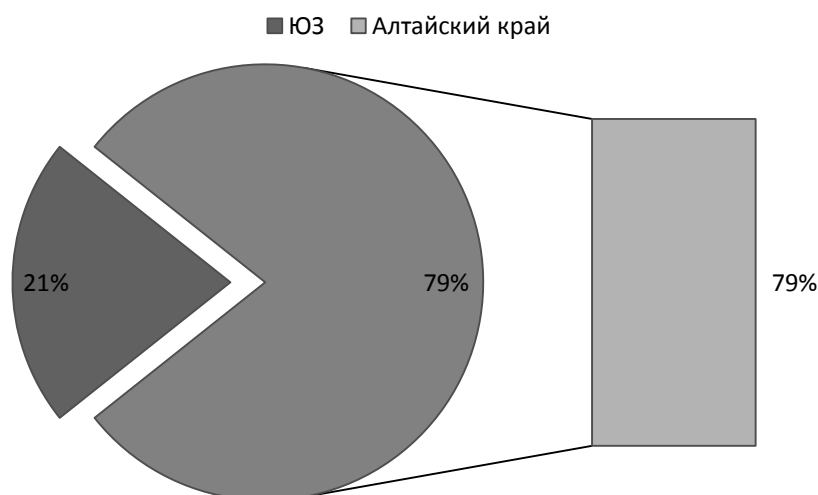


Рис. 2. Удельный вес сельского населения в структуре Алтайского края, 2017 г. [6, 7]

Наблюдается уверенная динамика сокращения численности населения более чем на 17 %: с 470 тыс. (2002 г.) до 393 тыс. чел. (рис. 3).

Сельское хозяйство является важнейшей отраслью специализации районов южной зоны. Средний уровень выпуска сельскохозяйственной продукции Алтайского края, приходящийся на муниципальные образования южной зоны (по данным за последние 5 лет), составляет 21,5 % [7].

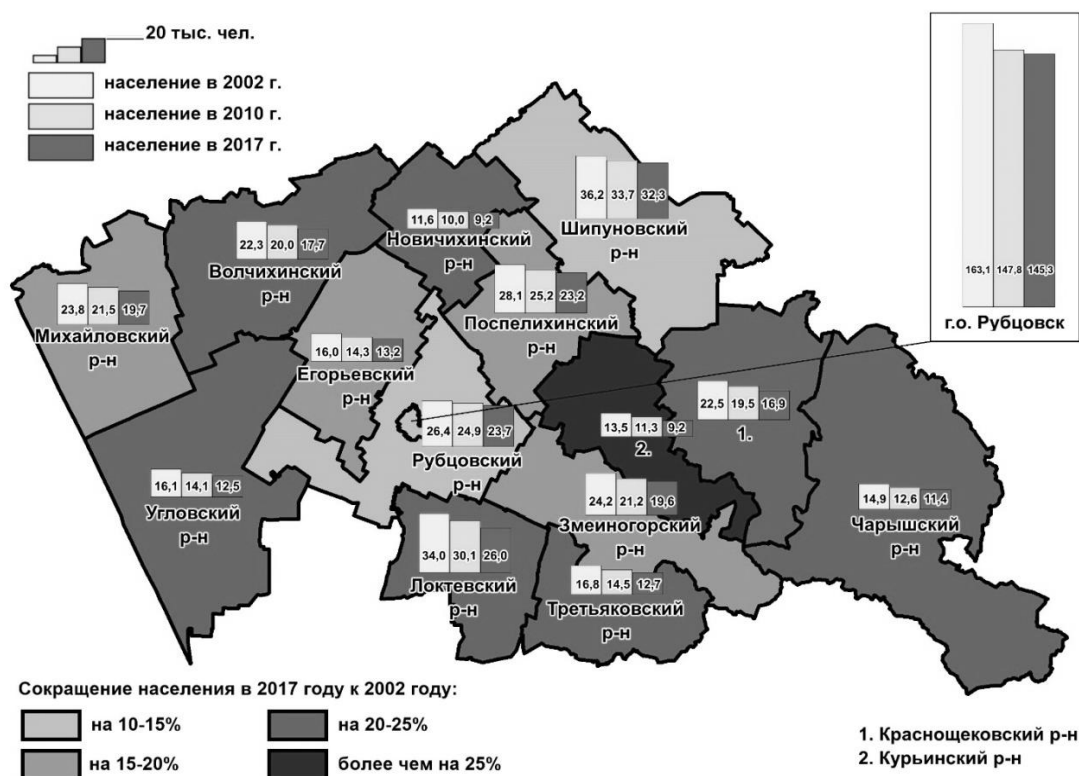


Рис. 3. Динамика численности населения районов южной зоны Алтайского края [6, 7]

Площадь сельскохозяйственных угодий составляет 2827,4 тыс. га (26,7 % площади сельскохозяйственных угодий края), в т. ч. пашни – 1696 тыс. га (25,9 % площади пашни региона). Объем продукции сельского хозяйства в 2016 г. по всем муниципальным образованиям южной зоны составил 30,0 млрд руб.; в 2015 г. – 25,8 млрд; в 2014 – 25,9 млрд руб. (в сопоставимых ценах 2016 года) (рис. 4).

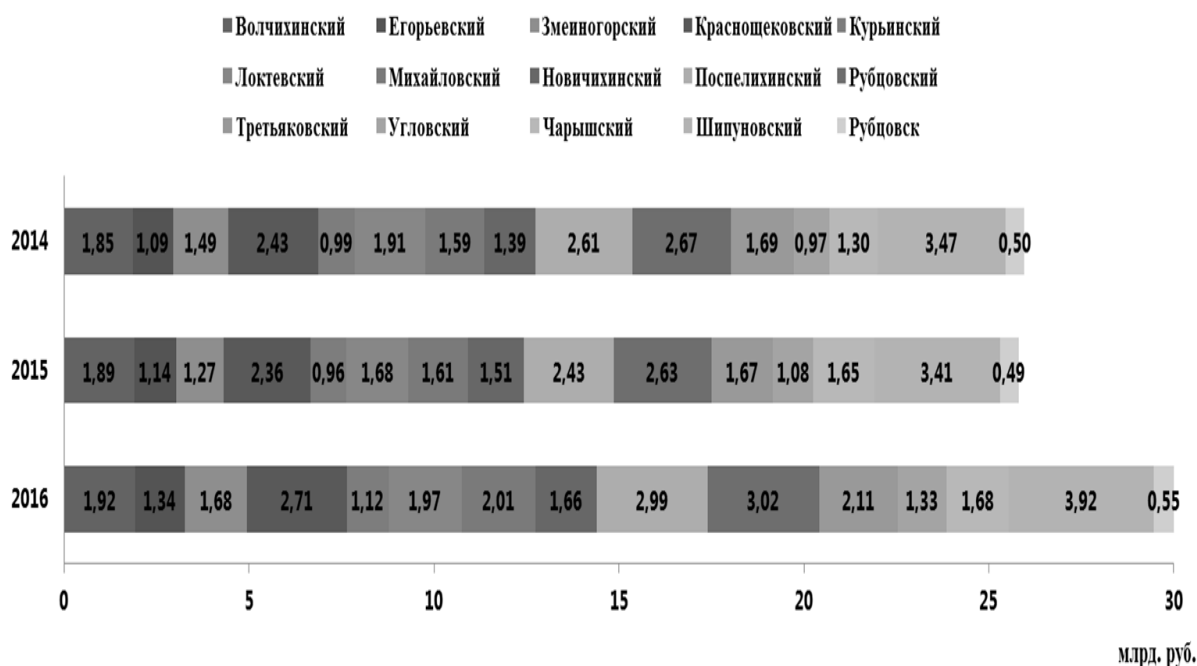


Рис. 4. Динамика производства сельскохозяйственной продукции [2, 6, 7]

Сельское хозяйство на территории представлено всеми формами организации: сельскохозяйственными предприятиями, фермерскими хозяйствами и личными подсобными хозяйствами (ЛПХ). На долю сельскохозяйственных организаций приходится около 33 % объема производимой продукции; на долю фермерских хозяйств приходится 19 % выпускаемой продукции; более 47 %, или около 14 млрд руб., приходится на долю хозяйств сельского населения (табл.).

### Структура продукции сельского хозяйства, % [6, 7]

Продукция	2014 г.	2015 г.	2016 г.	2017 г.
1	2	3	4	5
<b>Сельское хозяйство:</b>				
сельскохозяйственные организации	37,2	35,8	31,7	33,7
крестьянские (фермерские) хозяйства и индивидуальные предприниматели	13,0	16,0	14,1	19,1
хозяйства населения	49,8	48,1	54,2	47,2
<b>Растениеводство:</b>				
сельскохозяйственные организации	49,8	46,5	41,6	45,5

Окончание табл.

1	2	3	4	5
крестьянские (фермерские) хозяйства и индивидуальные предприниматели	20,8	24,5	23,0	30,5
хозяйства населения	29,4	29,0	35,4	24,0
<b>Животноводство:</b>				
сельскохозяйственные организации	22,3	21,4	21,5	19,7
крестьянские (фермерские) хозяйства и индивидуальные предприниматели	3,8	4,6	5,1	5,4
хозяйства населения	73,9	74,0	73,4	74,9

Основными направлениями развития сферы туризма сельских территорий южной зоны Алтайского края являются научно-познавательный и экскурсионный туризм на базе историко-культурного наследия горно-рудного производства Алтая (в т. ч. минералогический туризм) и природных достопримечательностей (многочисленные пещеры, Чинетинский заказник и Тигирекский заповедник), сельский туризм, горнолыжный отдых, пляжная рекреация на озерах (рис. 5).

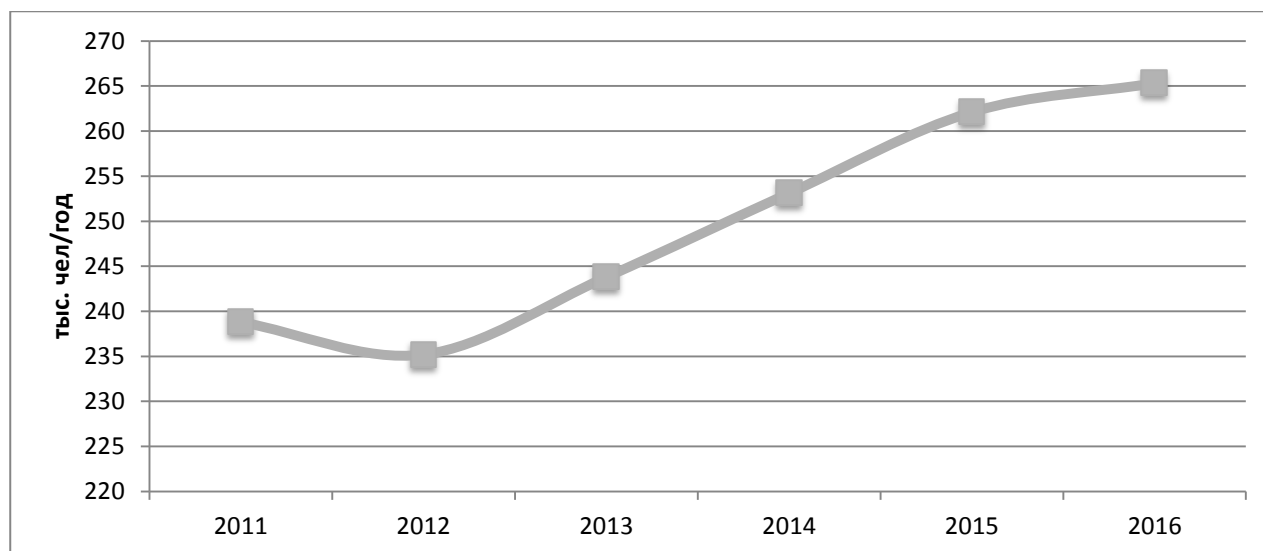


Рис. 5. Развитие туристической деятельности сельских территорий южной зоны Алтайского края [1]

С целью повышения инвестиционной активности сельских территорий южной зоны Алтайского края в муниципальных районах внедрены 15 разделов регионального инвестиционного стандарта, разработанного АНО «Агентство стратегических инициатив по продвижению новых проектов».

Инвестиции в основной капитал на душу населения среди муниципальных образований характеризуются высокой степенью неоднородности. Так, в 2016 г. в Змеиногорском районе объем инвестиций в основной капитал на душу населения составил 50,8 тыс. руб., что является макси-

мальным вложением, в то же время в Курьинском районе этот показатель равен 3 тыс. руб., разница составляет 16,9 раз.

Таким образом, дифференциация муниципальных образований по величине инвестиций в основной капитал высокая.

Развивающийся в России институт государственно-частного партнерства является актуальным для сельских территорий региона. Так, в ряде муниципальных образований находятся государственные и муниципальные предприятия, ежегодно несущие убытки, которые могут быть переданы частным инвесторам на основе концессионных и иных соглашений.

Российский опыт показывает высокую эффективность и может быть использован администрациями муниципальных образований южной зоны.

Политика в сфере государственно-частного партнерства реализуется в том числе через заключение и реализацию Соглашений о стратегическом партнерстве на рынке труда между органом исполнительной власти в сфере труда и занятости населения и предприятиями Алтайского края.

Целью соглашений является установление долгосрочных партнерских отношений на взаимовыгодной основе по вопросам труда и занятости населения, реализация которых позволяет создать условия для эффективного управления рынком труда, обеспечить работодателям экономический рост, создать достойные условия труда для работников (рис. 6).

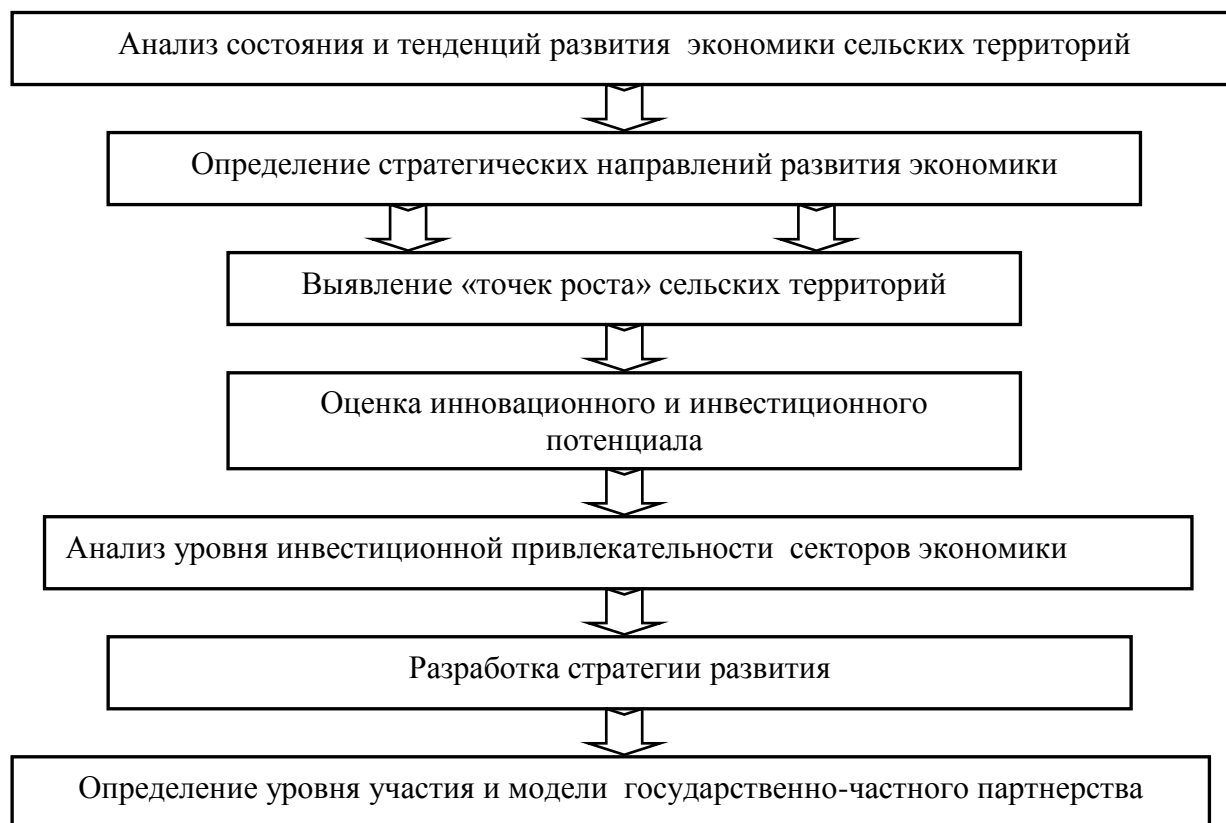


Рис. 6. Концептуальная схема развития экономики сельских территорий [5]

Перспективное развитие экономики сельских территорий предполагает создание условий для эффективного ведения бизнеса (улучшение инвестиционного климата, использование инструментов государственного регулирования инвестиционного климата (административных и экономических) [3], стимулирование развития малого и среднего бизнеса в соответствии с установленными в крае нормами, повышение эффективности управления муниципальным имуществом). При этом важной составляющей механизма реализации является использование инструментов целевого финансирования за счет средств федерального и краевого бюджетов путем участия муниципальных образований зоны в государственных программах федерального и краевого уровня для создания на их территории механизмов (институтов) развития, локализуемых непосредственно на территории зоны.

Развитие инвестиционной деятельности как стратегического направления экономики сельских территорий предполагает определение «точек роста» в рамках сценарного развития. Сценарии развития экономики сельских территорий южной зоны могут быть представлены консервативным, форсированным и инновационным сценариями.

В рамках форсированного сценария предполагаются высокие темпы экономического роста, повышение притока инвестиций и благоприятная конъюнктура на мировом рынке продовольствия. В этом случае быстрыми темпами будет происходить обновление производственных фондов, расти оборот торговли, активизируется сфера услуг (в т. ч. туризм).

Для реализации данного сценария необходимо многократное увеличение притока инвестиций в сельские территории зоны, а также увеличение экспорта подотраслей с высокой добавленной стоимостью. Важной отличительной чертой форсированного сценария является стабилизация демографической ситуации, минимизация миграционного оттока, рост ожидаемой продолжительности жизни и невысокие значения естественной убыли.

Консервативный сценарий реализуется в условиях инерционного развития экономики южной зоны.

В рамках этого сценария основной упор будет сделан на развитие пищевой промышленности, спрос на продукцию которой в рамках политики импортозамещения будет возрастать. Параллельно с этим будет увеличиваться разрыв с зарубежными конкурентами в технологическом плане других отраслей экономики (прежде всего машиностроения), чему будет способствовать режим санкций и низкая инвестиционная активность. Определенным потенциалом будет обладать и туристический сектор, который сможет заменить недоступные зарубежные места отдыха.

В демографической ситуации сохранятся текущие тренды – продолжится миграционный отток населения, а естественная убыль (в силу особенностей половозрастной пирамиды) усилится.



В соответствии со Стратегией социально-экономического развития Алтайского края до 2025 года инновационный сценарий является целевым. Данный сценарий исходит из тех же базовых предпосылок, что и консервативный сценарий: ограниченное количество заемных ресурсов, нестабильность на мировых товарных рынках основных продуктов экспорта южной зоны, блокированный доступ к западным технологиям и сокращение населения, – хотя и в меньшей степени.

Экономика сельских территорий в рамках этого сценария должна ориентироваться на эндогенные источники роста, в том числе и на наращивание человеческого капитала. Приоритетное развитие наиболее конкурентоспособных отраслей экономики – пищевой, машиностроительной, лесной; увеличение производительности труда в них; наращивание производства в рамках политики импортозамещения и, как следствие, рост благосостояния населения приведут к модернизации производственных мощностей, мультипликативному эффекту в смежных отраслях экономики (в т. ч. в сфере услуг) и развитию человеческого капитала. Реализация инновационного сценария предполагает максимальное использование внутреннего потенциала сельских территорий региона, снижение институциональных барьеров и модернизацию всей социально-экономической структуры.

Таким образом, выбор сценария для развития экономики сельских территорий будет способствовать притоку инвестиций, развитию инвестиционной деятельности, экономическому росту региона.

### **Литература**

1. База данных муниципальных образований. – URL: <http://www.gks.ru/dbscripts/munst/munsto1/DBInet.cgi#> (дата обращения: 10.07.2018).
2. Ковалева И.В. Государственное регулирование инвестиционной деятельности // Аграрная наука – сельскому хозяйству: сб. ст: в 3 кн. – 2007. – С. 14–16.
3. Ковалева И.В. Государственное регулирование инвестиционной деятельности как стратегии развития регионального рынка // Предпринимательство. – 2007. – № 4. – С. 183–184.
4. Ковалева И.В., Хренова Ю.В., Ковалев А.А. Инвестиционный климат региона: оценка перспектив развития // Вестн. Алтайского государственного аграрного университета. – 2015. – № 11 (133). – С. 176–179.
5. Семина Л.А. Развитие инвестиционно-инновационной деятельности в сельском хозяйстве (теория, методология, практика): дис. ... д-ра экон. наук: 08.00.05. – М., 2012. – 327 с.

6. Статистический ежегодник. Алтайский край. 2010–2015: стат. сб. – Барнаул, 2016. – 348 с. – URL: <http://docs.cntd.ru/document/453123097> (дата обращения: 12.01.2018).
7. Федеральная служба государственной статистики. – URL: <http://www.gks.ru/dbscripts/munst/munsto1/DBInet.cgi> (дата обращения: 08.05.2018).

### Literatura

1. Baza dannyh municipal'nyh obrazovanij. – URL: <http://www.gks.ru/dbscripts/munst/munsto1/DBInet.cgi#> (дата обращения: 10.07.2018).
2. Kovaleva I.V. Gosudarstvennoe regulirovanie investicionnoj deyatel'nosti // Agrarnaya nauka – sel'skomu hozyajstvu: sb. st: v 3 kn. – 2007. – S. 14–16.
3. Kovaleva I.V. Gosudarstvennoe regulirovanie investicionnoj deyatel'nosti kak strategii razvitiya regional'nogo rynka // Predprinimatel'stvo. – 2007. – № 4. – S. 183–184.
4. Kovaleva I.V., Hrenova YU.V., Kovalev A.A. Investicionnyj klimat regiona: ocenka perspektiv razvitiya // Vestn. Altajskogo gosudarstvennogo agrarnogo universiteta. – 2015. – № 11 (133). – S. 176–179.
5. Semina L.A. Razvitie investicionno-innovacionnoj deyatel'nosti v sel'skom hozyajstve (teoriya, metodologiya, praktika): dis. ... d-ra ekon. nauk: 08.00.05. – M., 2012. – 327 s.
6. Statisticheskij ezhegodnik. Altajskij kraj. 2010–2015: stat. sb. – Barnaul, 2016. – 348 s. – URL: <http://docs.cntd.ru/document/453123097> (дата обращения: 12.01.2018).
7. Federal'naya sluzhba gosudarstvennoj statistiki. – URL: <http://www.gks.ru/dbscripts/munst/munsto1/DBInet.cgi> (дата обращения: 08.05.2018).

