

**ВЛИЯНИЕ ГОСУДАРСТВЕННОЙ ПОДДЕРЖКИ
НА ЭФФЕКТИВНОСТЬ ДЕЯТЕЛЬНОСТИ УЧАСТНИКОВ
РЫНКА МОЛОКА И МОЛОЧНОЙ ПРОДУКЦИИ В РЕГИОНЕ**

L.A. Ovsyanko

**THE IMPACT OF STATE SUPPORT ON THE EFFICIENCY
OF ACTIVITIES OF PARTICIPANTS OF THE MARKET
OF MILK AND DAIRY PRODUCTS IN THE REGION**

Развитие рыночной экономики сопровождается экономическими и социальными проблемами, которые заключаются в увеличении диспаритета цен между продукцией сельского хозяйства и промышленности, сокращении государственной финансовой поддержки молочной отрасли, слабых межхозяйственных связях, низком уровне покупательной способности населения, что в совокупности ведет к снижению эффективности деятельности участников рынка молока и молочной продукции. При этом устойчивое развитие молочного скотоводства основывается на действии большого количества факторов внешнего и внутреннего порядка. Внешние факторы не зависят от сельскохозяйственной деятельности организаций и являются источником, необходимым для поддержания внутреннего потенциала организации на должном уровне (налогообложение, цены на товары, кредитование, инфляция, дотации, законодательство, рыночный спрос и т.д.). Внутренние факторы вносят вклад в формирование развития организации (продуктивность животных, качество продукции, ее себестоимость, технология и организация производства и переработки молока и т.д.). При этом оценка эффективности должна учитывать специфику отрасли в связи с тем, что сельское хозяйство в наибольшей степени находится в зависимости от природных условий, что приводит к неравномерному использованию рабочей силы, поступлению продукции и денежных доходов на протяжении года. Исследования многих экономистов подтверждают тот факт, что уровень государственной поддержки оказывает значительное влияние на экономическую эффективность предпринимательской деятельности в сфере производства молочной продукции. Развитию молочного скотоводства в Красноярском крае способствует государственная поддержка, предоставляемая сельхозпроизводителям в рамках реализации региональных программ, направленных на развитие отрасли животноводства, выполнение мероприятий которых способствует сохранению и наращиванию поголовья и продуктивности сельскохозяйственных жи-

вотных, объемов производства и качества продукции не только крупными сельхозпроизводителями, но и организациями малого бизнеса.

Ключевые слова: участники рынка молока и молочной продукции, государственная поддержка, эффективность.

The development of market economy is accompanied by economic and social problems, which consist in increasing the disparity of prices between agricultural and industrial products, reducing the state financial support for the dairy industry, weak inter-economic relations, low purchasing power of the population, which leads to the decrease in the efficiency of the participants of milk and dairy products. At the same time, sustainable development of dairy cattle breeding is based on the action of a large number of external and internal factors. External factors do not depend on the agricultural activities of organizations and are a source necessary to maintain the internal capacity of the organization at the proper level (taxation, commodity prices, lending, inflation, subsidies, legislation, market demand, etc.). Internal factors contribute to the development of the organization (animal productivity, product quality, cost, technology and organization of production and processing of milk, etc.). Thus, the efficiency assessment should take into account the specifics of the industry due to the fact that agriculture is most dependent on natural conditions, which leads to uneven use of labor, the flow of products and cash income throughout the year. The researches of many economists confirm that fact that the level of the state support has considerable impact on economic efficiency of business in making dairy products. The development of dairy cattle breeding in Krasnoyarsk Region is facilitated by state support provided to agricultural producers in the framework of regional programs aimed at the development of livestock industry, the implementation of measures that contribute to the preservation and increase of livestock and productivity of farm animals, production volumes and product quality not only by large agricultural producers, but also small business organizations.

Keywords: participants of milk and dairy products market, state support, efficiency.



В современных условиях развитие рынка молока и молочной продукции является одной из ключевых задач агропромышленного комплекса Красноярского края [2, 3, 8]. По объему производства молока Красноярский край в 2016 г. среди субъектов Сибирского федерального округа занимал 2-е место после Алтайского края, а в целом по России – 10-е. Доля собственного производства молока и молокопродуктов (краевых производителей) в ресурсах на потребление составляет 91,1 % [1].

Динамика как производства, так и потребления молока оставалась на протяжении 2012–2016 гг. стабильной (рис. 1).

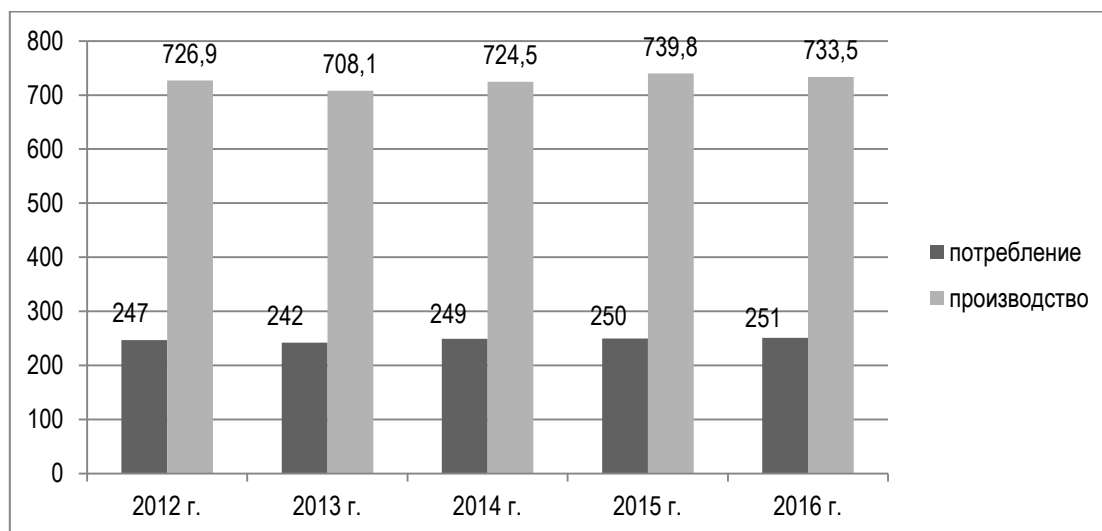


Рис. 1. Производство и потребление молока в Красноярском крае, тыс. т

Производство молока за исследуемый период увеличилось на 0,9 %, а его потребление на 1,6 %.

Производством молока в регионе занимаются сельскохозяйственные организации, крестьянские (фермерские) хозяйства и хозяйства населения.

Удержание объемов производства молока при сокращении поголовья происходит за счет увеличения показателя среднегодового удоя (рис. 2).

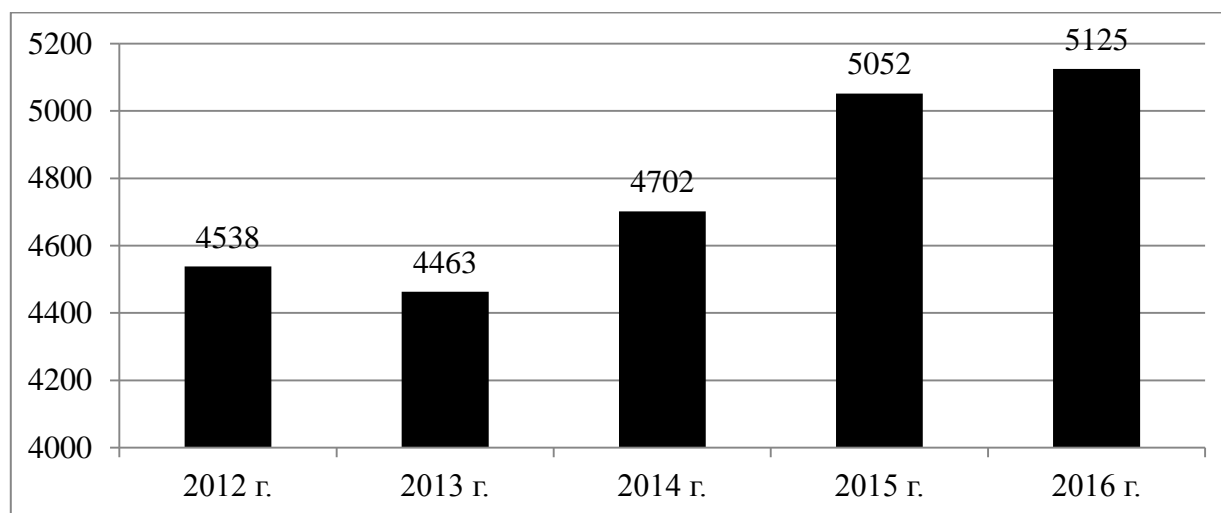


Рис. 2. Динамика среднегодового удоя молока в сельскохозяйственных организациях Красноярского края, кг/гол.

В 2016 г. удой молока увеличился по отношению к 2012 г. на 13 %, или на 587 кг. Объем молока жидкого, обработанного за исследуемый

период, уменьшился на 30 %, до 205,6 тыс. т, цельномолочной продукции – на 32,8 %, до 258 тыс. т. В то же время производство масла сливочного увеличилось на 8,6 %, до 3,8 тыс. т, и сыра и сырковых продуктов на 66,7 %, до 0,5 тыс. т (табл. 1).

Таблица 1

Рынок молочной продукции в Красноярском крае (2012–2016 гг.)

Продукция	2012	2013	2014	2015	2016	2016 г. к 2012 г., %
Молоко жидкое обработанное, тыс. т	293,8	296,0	265,5	211,8	205,6	70,0
Цельномолочная продукция, тыс. т	382,8	372,4	329,4	284,7	258,0	67,4
Масло сливочное, тыс. т	1,9	1,9	3,3	3,5	3,8	108,6
Сыр и сырковые продукты, тыс. т	0,3	0,3	0,3	0,5	0,5	166,7
Молоко сгущенное, м.у.б.	13,7	13,8	13,8	0	0	–
Молоко сухое, тыс. т	0	0,6	0,5	0	0	–

На эффективность деятельности участников рынка молока и молочной продукции оказывают влияние множество факторов:

- 1) факторы, которые непосредственно не участвуют в производственном цикле, но в то же время оказывают на него значительное влияние: природные и экономические условия в которых находятся хозяйства;
- 2) материальные и трудовые ресурсы;
- 3) ресурсы, фактически вовлечённые в производство и используемые для получения того или иного вида продукции;
- 4) факторы, которые связаны с организацией производственных процессов и применяемых технологий [6].

Еще один показатель эффективности деятельности участников рынка молока и молочной продукции – это производительность труда. Факторами, оказывающими на него влияние в молочном скотоводстве, выступают стаж работы, уровень профессиональной подготовки работников и наличие возможностей для ее улучшения. Процесс старения кадров при общем их недостатке негативно отражается на производстве.

Уровень продуктивности коров является важнейшим технико-экономическим показателем развития отрасли молочного скотоводства [7]. На развитие рынка молока и молочной продукции определенное влияние оказывает соотношение спроса и предложения. Предложение

на рынке молока формируется сельскохозяйственными производителями, перерабатывающими организациями и организациями сбыта и торговли. Спрос создают организации переработки и население. На предложение рынка молока и молочной продукции в широком смысле влияют объективные природно-климатические условия, а также наличие импортных поставок продукции. Насыщение импортом внутреннего рынка молока и молочной продукции способствует развитию сельскохозяйственного производства страны-импортера и сокращению объемов отечественного производства [5].

Один из основных факторов предложения заключается во взаимоотношениях между торговлей, перерабатывающей промышленностью и сельхозпроизводителями [4]. Только торговля обладает возможностью влиять непосредственно на потребителя и в силу этого занимает монопольное положение, которое позволяет оказывать влияние на предложение продукции.

Потребительский спрос формируется под воздействием демографических факторов: численности населения региона, уровня рождаемости, возрастного состава населения и его территориального распределения. Анализ покупательной способности населения требует выяснения уровня его доходов, объема и условий предоставления потребительского кредита, суммы сбережений населения, уровня образования и профессионального состава. Демографическим фактором определяется потребность страны в продовольственных товарах, которая исчисляется как произведение рациональных норм потребления и численного состава населения [10].

Также на спрос оказывают влияние денежные доходы потребителя. Исследования разнообразных социальных групп населения позволяют определить специфическую количественную взаимосвязь между уровнем потребления отдельных продуктов и уровнями доходов и цен, степенью насыщения рынка. В то же время следует отметить, что получение сельхозпроизводителями государственной поддержки зависит от таких факторов, как объем и качество реализуемого молока, вследствие чего в отрасли возникла такая проблема, как фальсификация сортов в целях получения большего объема субсидий из федерального бюджета. Нерыночная разница размера субсидий за высший и первый сорта товарного молока, установленная Минсельхозом России, привела к массовым припискам в отношении объемов молока высшего сорта со стороны недобросовестных производителей и переработчиков молока во множестве регионов [9].

Важное значение для участников рынка молока и молочной продукции имеет государственная поддержка, которая в настоящее время предоставляется на производство и реализацию молока и молочной продукции, но при этом ее суммы существенно колеблются по годам [2, 3].

Это не позволяет производителям планировать программы производственного развития, и в условиях диспаритета цен на энергоресурсы, корма, технику и продукцию животноводства получаемая организациями выручка, даже с учетом предоставляемых субсидий, не обеспечивает безубыточного производства (рис. 3).

В период с 2012 по 2016 г. произошло увеличение суммы государственной поддержки сельскохозяйственного производства Красноярского края на 23,6 %, до уровня 4,03 млрд руб. к 2016 г. Сумма господдержки показывает нестабильный характер. Так, к примеру, в 2014 г. она уменьшилась на 14 %, до 3,25 млрд руб., а уже к 2015 г. возросла на 23 %. В целом уровень государственной поддержки отрасли края – один из самых больших в Сибирском федеральном округе.

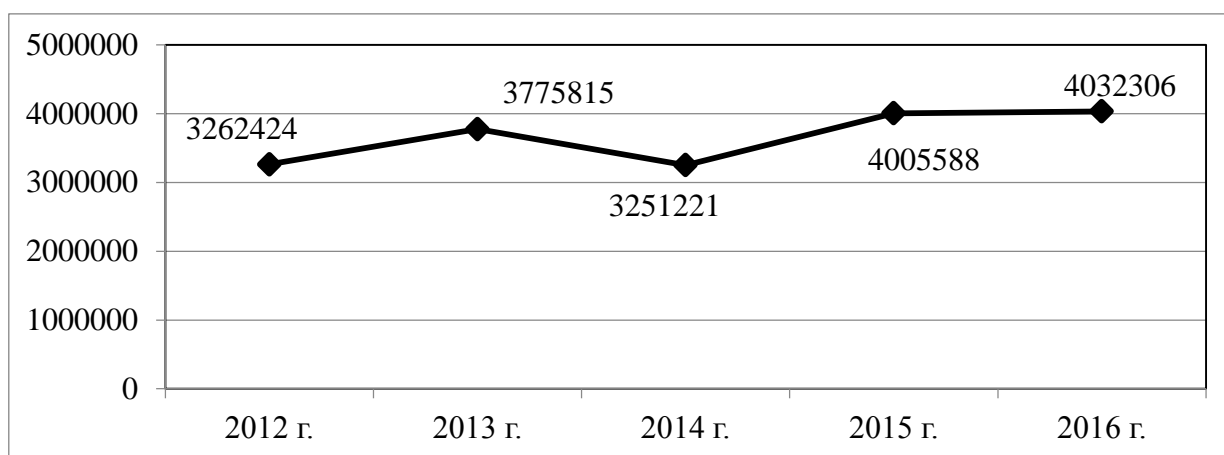


Рис. 3. Динамика суммы государственной поддержки сельскохозяйственного производства Красноярского края, тыс. руб.

Преимущественно государственная поддержка отрасли осуществляется из краевого бюджета. Если рассматривать структуру источников субсидий, то в 2016 г. 63 % средств выделялось из регионального бюджета, 36,5 % – из федерального и 0,5 % – из местного бюджета края.

За исследуемый период государственная поддержка отрасли животноводства увеличилась на 18,5 %, до 1571454 тыс. руб. В рамках развития молочного животноводства сельхозпроизводителям предоставляются субсидии:

– на приобретение племенных быков-производителей молочного направления. В 2014 г. было выделено 6543 тыс. руб., в 2016 г. – лишь 97 тыс. руб.;

– приобретение крупного рогатого скота молочного направления. Субсидии выделяются с 2013 г. К 2016 г. их сумма увеличилась в 3 раза, до 21719 тыс. руб.;

– продукцию животноводства (молоко). Субсидии предоставлялись только до 2013 г. Их сумма составила в 2013 г. 66617 тыс. руб.;

– возмещение части процентной ставки по краткосрочным кредитам и займам на развитие переработки и реализации продукции молочного скотоводства. В 2015 г. – 4458 тыс. руб., в 2016 г. – 6345 тыс. руб.;

– возмещение части процентной ставки по инвестиционным кредитам и займам на развитие переработки и инфраструктуры и логистического обеспечения рынков продукции молочного скотоводства. Так же, как и в предыдущем случае, предоставлялись в последние 2 года: в 2015 г. – 21132 тыс. руб., в 2016 г. – 34123 тыс. руб.;

– возмещение части затрат сельхозпроизводителей на 1 л (кг) реализованного товарного молока. Начали выделяться с 2013 г., и к 2016 г. сумма субсидий увеличилась на 17 %, до 504980 тыс. руб. Это один из основных видов поддержки сельхозпроизводителей молочного направления, доля которого в общей сумме господдержки составляет 32 %.

Также представляет интерес рассмотрение таких показателей, как сумма государственной поддержки на 1 кг и 1 руб. реализованного молока (рис. 4).

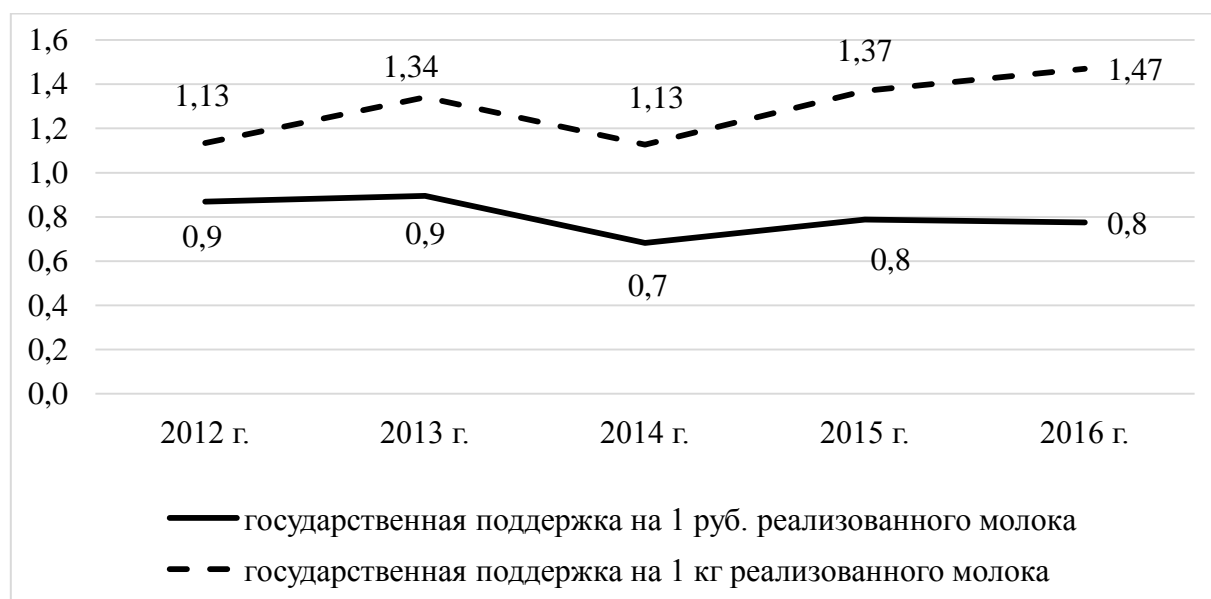


Рис. 4. Динамика государственной поддержки на 1 руб. и 1 кг реализованного молока в хозяйствах Красноярского края

Уменьшение объема реализации молока сельхозпроизводителями края с одновременным ростом стоимости 1 т и увеличением суммы государственной поддержки в период с 2012 по 2016 г. привело к увеличению суммы государственной поддержки на 1 кг реализованного молока на 30 %, до 1,47 руб., и уменьшению суммы государственной поддержки на 1 руб. реализованного молока на 11%, до 80 коп.

Реально оказываемая на сегодняшний день государственная поддержка сельскохозяйственных производителей молочной продукции в значительной степени влияет на эффективность их функционирования,

что подтверждается сравнением уровня рентабельности и окупаемости затрат на основное производство сельхозпроизводителей Красноярского края с учетом господдержки и без нее (рис. 5–6).

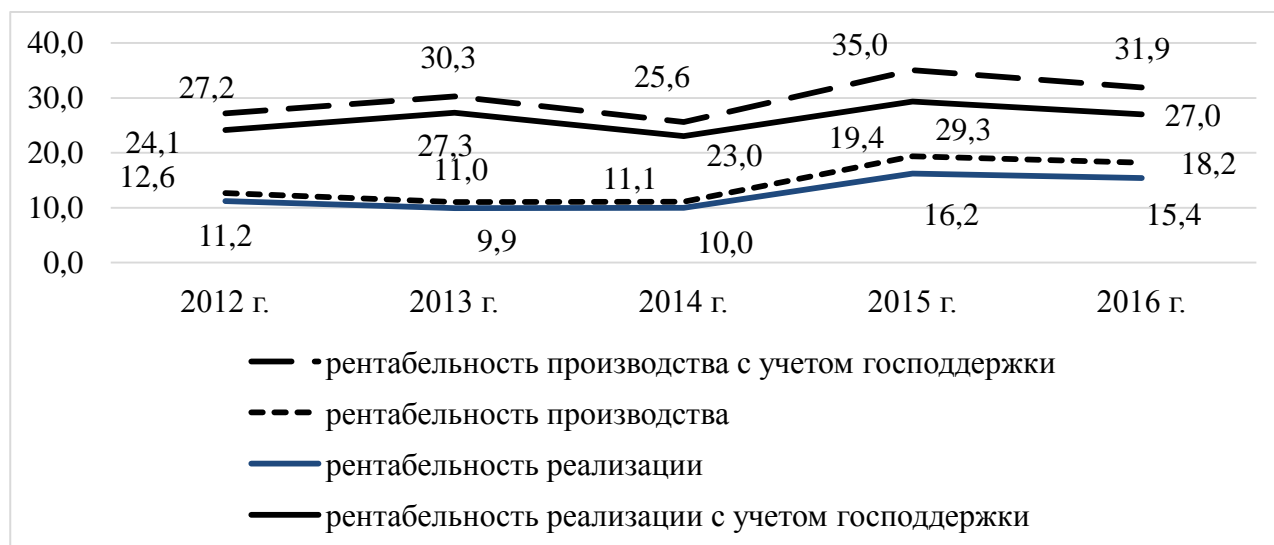


Рис. 5. Динамика показателей рентабельности с учетом господдержки и без нее, %

Показатели рентабельности производства и реализации сельхозпроизводителей края с учетом государственной поддержки в 2 раза выше аналогичных показателей без ее учета. Например, в 2016 г. рентабельность производства с учетом господдержки и без нее составляла соответственно 31,9 и 18,2 %, а рентабельность реализации – 27 и 15,4 %. То есть наличие государственной поддержки повышает экономическую эффективность отрасли в два раза.

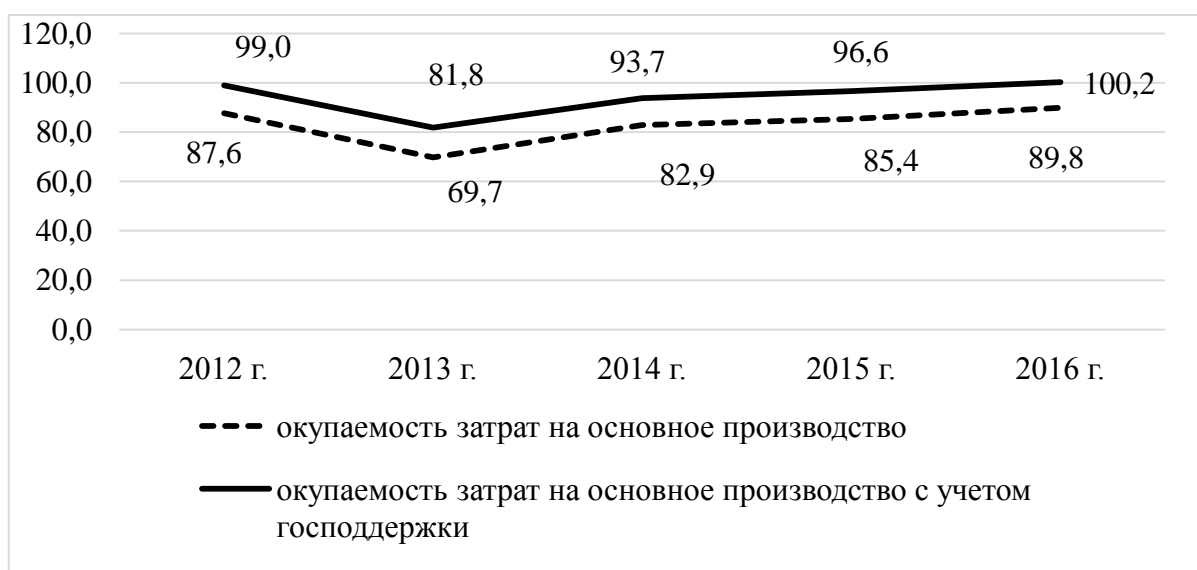


Рис. 6. Динамика показателей окупаемости затрат на основное производство с учетом господдержки и без нее, %

Государственная поддержка также оказывает влияние и на показатель окупаемости затрат на основное производство, который с учетом субсидий в 2016 г. был на 11,4 п.п. выше аналогичного показателя без господдержки и достиг уровня 110,2 %.

Для более точного определения влияния государственной поддержки на эффективность производства молока в сельскохозяйственных организациях Красноярского края была проведена аналитическая группировка (табл. 2). Для анализа использовались статистические данные по 189 сельскохозяйственным организациям региона за 2016 г. Все организации были объединены в четыре группы в зависимости от суммы полученных субсидий. В первую группу вошли 89 хозяйств с уровнем субсидирования до 1500 тыс. руб. на организацию, а в четвертую – 26 хозяйств с финансированием более 5501 тыс. руб. В среднем в отчетном году на одну сельскохозяйственную организацию края приходилось 7797,4 тыс. руб. бюджетной поддержки отрасли молочного скотоводства.

В каждой последующей группе с увеличением величины государственной поддержки повышалась эффективность отрасли молочного скотоводства. Так, продуктивность молочного стада с первой по четвертую группу увеличилась с 2545 до 6580 кг/гол.

Таблица 2

Влияние государственной поддержки на эффективность производства молока в сельскохозяйственных организациях Красноярского края (2016 г.)

Показатель	Группа хозяйств по сумме полученных субсидий, тыс. руб. на одну организацию				
	до 1500	от 1501 до 3500	от 3501 до 5500	более 5501	в среднем
Число организаций в группе	89	35	39	29	48
Сумма субсидий в среднем на одну организацию, тыс. руб.	256,5	1569,3	7803,6	21560,2	7797,4
Валовое производство молока, т	45420	52109	70312	187930	88942,8
Производство молока в среднем на одну организацию, т	510,3	1488,8	1802,9	6480,3	2570,6
Продуктивность молочного стада, кг/гол.	2545	4382	4513	6580	4505
Себестоимость 1 ц молока, руб.	1414	1980	1710	2150	1814
Прибыль от реализации молока в среднем на 1 сельскохозяйственную организацию, тыс. руб.	1245	2060	6108	11450	5215
Уровень товарности, %	90,0	90,5	93,5	96,0	92,5
Уровень рентабельности с учетом полученных субсидий, %	25,5	32,9	38,6	49,4	36,6

Уровень рентабельности в хозяйствах четвертой группы в среднем составил 49,4 %, что в 1,9 раза больше уровня первой группы. В то же время с увеличением субсидирования и надоев наблюдается рост себестоимости производства молока, что объясняется большими затратами на обеспечение высокой продуктивности. При этом во всех группах хозяйств наблюдается достаточно высокий уровень товарности, среднее значение которого составило 92,5 %.

Таким образом, государственная поддержка сельскохозяйственных товаропроизводителей, реализуемые федеральные и региональные программы поддержки участников рынка молока и молочной продукции способствуют не только достижению положительных результатов деятельности отрасли молочного скотоводства, но и положительному развитию в целом сельского хозяйства региона, повышению его конкурентоспособности.

Литература

1. Агропромышленный комплекс Красноярского края в 2016 году. – Красноярск, 2017.
2. Закон Красноярского края «О государственной поддержке продвижения пищевых продуктов в Красноярском крае» от 29.06.2017 г. № 3-854 (в ред. от 19.04.2018). – URL: <http://www.consultant.ru>.
3. Закон Красноярского края «О государственной поддержке субъектов агропромышленного комплекса края» от 21.02.2006 г. № 17-4487 (в ред. от 17.05.2018). – URL: <http://www.consultant.ru>.
4. Некрасов Р.В. Восстановление молокопродуктового подкомплекса Самарской области на основе кластерного подхода // Экономика сельскохозяйственных и перерабатывающих предприятий. – 2010. – № 10. – С. 29–34.
5. Нечаев В.И., Бондаренко П.С., Артемова Е.И. Факторы экономического роста в молочном скотоводстве // Экономика сельского хозяйства России. – 2014. – №4. – С. 34–40.
6. Официальный сайт Министерства сельского хозяйства Красноярского края. – URL: <http://www.krasagro.ru/>.
7. Первухина Л.Д., Симоненко А.А., Оханкин А.И. Повышение качества труда и продукции в молочном скотоводстве. – М.: Россельхозиздат, 1982. – 64 с.
8. Постановление Правительства Красноярского края от 30.09.2013 № 506-п об утверждении Государственной программы Красноярского края «Развитие сельского хозяйства и регулирование рынков сельскохозяйственной продукции, сырья и продовольствия на 2014–2020 годы». – Красноярск, 2013.

9. Родионова О.А. Импортозамещение, продовольственная независимость и аграрная политика // АПК: экономика, управление. – 2015. – № 3. – С. 3–11.
10. Тимонова И. Исчисление уровня государственной поддержки производителей молока // Экономист. – 2009. – № 5. – С. 93–96.

Literatura

1. Agropromyshlennyy kompleks Krasnoyarskogo kraya v 2016 godu. – Krasnoyarsk, 2017.
2. Zakon Krasnoyarskogo kraya «O gosudarstvennoj podderzhke prodvizeniya pischevyh produktov v Krasnoyarskom krae» ot 29.06.2017 g. № 3-854 (v red. ot 19.04.2018). – URL: <http://www.consultant.ru>.
3. Zakon Krasnoyarskogo kraya «O gosudarstvennoj podderzhke sub"ektov agropromyshlennogo kompleksa kraja» ot 21.02.2006 g. № 17-4487 (v red. ot 17.05.2018). – URL: <http://www.consultant.ru>.
4. Nekrasov R.V. Vosstanovlenie molokoproduktovogo podkompleksa Samarskoj oblasti na osnove klaster'nogo podhoda // Ehkonomika sel'skohozyajstvennyh i pererabatyvayuschih predpriyatij. – 2010. – № 10. – С. 29–34.
5. Nechaev V.I., Bondarenko P.S., Artemova E.I. Faktory ehkonomicheskogo rosta v molochnom skotovodstve // Ehkonomika sel'skogo hozyajstva Rossii. – 2014. – №4. – С. 34–40.
6. Oficial'nyj sayt Ministerstva sel'skogo hozyajstva Krasnoyarskogo kraja. – URL: <http://www.krasagro.ru/>.
7. Pervuhina L.D., Simonenko A.A., Ohapkin A.I. Povyshenie kachestva truda i produkcii v molochnom skotovodstve. – M.: Rossel'hozizdat, 1982. – 64 s.
8. Postanovlenie Pravitel'stva Krasnoyarskogo kraja ot 30.09.2013 № 506-p ob utverzhdenii Gosudarstvennoj programmy Krasnoyarskogo kraja «Razvitie sel'skogo hozyajstva i regulirovanie rynkov sel'skohozyajstvennoj produkcii, syr'ya i prodovol'stviya na 2014–2020 gody». – Krasnoyarsk, 2013.
9. Rodionova O.A. Importozameshenie, prodovol'stvennaya nezavisimost' i agrarnaya politika // АПК: ehkonomika, upravlenie. – 2015. – № 3. – С. 3–11.
10. Timonova I. Ischislenie urovnya gosudarstvennoj podderzhki proizvoditelej moloka // Ehkonomist. – 2009. – № 5. – С. 93–96.

